



扫一扫，
了解更多



中國保利集團公司

CHINA POLY GROUP CORPORATION

地址：北京东城区朝阳门北大街 1 号新保利大厦 28 层

电子邮箱：newweb@poly.com.cn

联系电话：+86-10-64082288

传真：+86-10-64082008

网址：<http://www.poly.com.cn/>



2013
社会责任报告

关于本报告

报告时间范围

2013年1月1日至2013年12月31日，部分内容超出上述范围。

报告发布周期

中国保利集团公司社会责任报告为年度报告。

报告组织范围

报告覆盖中国保利集团公司及下属企业，为便于表达，在报告的表述中分别使用“中国保利集团公司”、“保利集团”、“保利”、“集团”、“公司”、“我们”等。

报告参考标准

国务院国资委《关于中央企业履行社会责任的指导意见》；中国社科院《中国企业社会责任报告编制指南（CASS-CSR 3.0）》；全球报告倡议组织（GRI）《可持续发展报告指南》（G4版）；国际标准化组织社会责任国际标准 ISO26000。

报告数据说明

本报告所引用的历年数据为最终统计数据，财务数据如与年报有出入，以年报为准。报告中的财务数据以人民币为单位，特别说明除外。

报告保证方法

报告涉及财务数据符合国家颁布的《企业会计准则》和相关会计制度，并按照《中国内部审计准则》进行审计，真实反映企业财务指标、经营状况。报告经过企业内部审核，并聘请社会责任报告评级机构给予指导和评价，保证报告真实、准确、完整。

报告语言版本和索取

公司社会责任报告为中文版，以纸质版和网络版两种形式提供。如需纸质版报告，请发电子邮件至 shengm@poly.com.cn。网络版报告见网站 www.poly.com。

报告联系人

中国保利集团公司 企业发展部

目录



董事长致辞	2
总经理致辞	3
关于保利	4
公司领导	6
组织架构	7
责任管理	8

保国利民促发展

发展战略	12
服务国家	12
情系民生	16

创造可持续价值

国有资产保值增值	24
技术创新	29
客户满意	31
携手伙伴	34

共建美好新家园

守法合规	40
安全生产	41
员工发展	45
社会公益	50

打造可持续生态

环境管理	56
节能减排	57
绿色办公	58

尽责拓展走出去

助力经济发展	64
推进责任先行	65
实现和谐共赢	66

未来展望	68
关键绩效表	70
评级报告	71
指标索引	72
意见反馈表	73

董事长致辞



内外并举， 承担央企责任

2013年，面对波谲云诡的世界政治局势和错综复杂的国内外经济金融形势，我们攻坚克难、披荆斩棘，积极调整集团发展战略，深入研究并购重组方案，稳妥加快“走出去”步伐，逐步完善资源整合与业务协同，营业收入、利润总额、上缴税金、工业增加值、总资产均同比大幅提高，利润总额和净利润分列央企第14和第13位。同时，我们也以更加积极的姿态履行社会责任，与社会各界加强合作，共同发展。

履行社会责任关乎内外、牵系全局，在于坚持、在于信念。保利集团坚持“优势互补、互利共赢”的原则，与政府机构、大型企业加强合作，实现资源共享，促进共同发展；不断提升产品质量和客户服务能力，践行客户责任；保障员工权益，重视人文关怀；坚持自主创新，提升企业核心竞争力。同时坚持企业发展和履行社会责任有机结合，扎实推进企业公民责任，竭诚回报社会。

我们重视本土社会责任，将企业社会责任作为强化管理提升工作的重要组成部分，在把握发展机遇的同时实现多方共赢；我们重视海外社会责任，将社会责任理念融入国际化经营战略，在“走出去”过程中促进当地经济社会发展。

大道至简，知易行难。我们将顺应国企改革部署，探索混合所有制方案，践行群众路线教育，牢记保利文化与价值观，坚守保利愿景及使命，居安思危、砥砺前行，致力于将保利集团打造成为主业领先、管控高效、治理优良，具有高度社会责任感，具备可持续发展能力的世界一流大型跨国企业集团。

总经理致辞

2013年，面对复杂的国内外形势，保利集团按照中央、国务院和国资委的决策部署，利用群众路线教育实践活动契机，调整发展战略，充分提升和发挥“保利”的品牌价值，不断增强企业实力。

夯实主营业务，推动经济发展。集团强化治理，优化资源配置，不断推动深化以国际贸易、房地产开发、文化艺术经营、资源领域投资开发、民爆器材产销及爆破服务为主业的“五业并举、多元发展”格局。2013年，集团营业收入首破千亿、利润总额突破两百亿，连续三年获得经营业绩考核A级，继续保持央企排名前列，盈利水平持续提升，实现了国有资产保值增值。

履行社会责任，构建和谐社会。集团坚持守法合规经营，进一步完善内部管理，全面提升企业管理能力和水平；落实安全生产责任制度，提高应急应对能力；把保障员工权益放在突出位置，加强人文关怀，创造优越的工作环境；投身公益事业，营造扶贫帮困、关爱社会的良好氛围；强化环境意识，推行节能减排，提供低碳环保产品，推进生态文明建设。

拓展海外经营，争做国际公民。集团将履责理念融入国际化战略经营，发展海外业务的同时积极履行社会责任。参与市政建设，实施扶贫济困，推动经济发展；投入资金和技术，援建当地民生项目；助力公益事业，奉献爱心善心；保护当地环境，建设环境友好型社会。

2014年是深入落实十八届三中全会精神、深化改革发展的关键之年，集团将牢记使命责任，大力发展主营业务，全面推动可持续发展，开创集团发展的新篇章！



深化发展， 推动社会进步

張振高

关于保利

公司简介



中国保利集团公司（以下简称“保利集团”）是国务院国有资产监督管理委员会管理的大型中央企业。30 多年来，保利集团已形成以国际贸易、房地产开发、文化艺术经营、资源领域投资开发、民爆器材产销和爆破服务为主业的“五业并举、多元发展”格局。截至 2013 年末，保利集团总资产达 4553 亿元。

集团公司下辖保利科技有限公司、保利南方集团有限公司、保利（香港）控股有限公司、保利能源控股有限公司、保利化工控股有限公司、保利财务有限公司、保利投资控股有限公司，旗下拥有保利房地产（集团）股份有限公司（股票代码：S.H.600048）、保利置业集团有限公司（股票代码：H.K.00119）、保利文化集团股份有限公司（股票代码：H.K.03636）、贵州久联民爆器材发展股份有限公司（股票代码：S.Z.002037）四家境内外上市公司。企业及项目遍布国内 100 余个城市及全球 100 多个国家。

截止到 2013 年末，
保利集团总资产达

4553 亿元

发展沿革

原总参装备部和中信公司共同出资成立了保利科技有限公司，专门从事军事装备的引进和出口业务。

逐步形成了以军品贸易为主业的“一业为主、多种经营”业务格局。

集团公司制订了“2002 - 2006”第一个五年发展规划，正式明确了集团公司的总体发展战略：“以发展为主题，以改革为动力，以提高经济效

益为中心，树立保利一个品牌，做大做强贸易和房地产两个主业，培育文化产业，力争用五年时间再打造一个保利”。

新时代科技有限公司、新时代民爆集团科技股份有限公司划归集团公司。

国资委将集团列为建设规范董事会的32家中央企业之一，建立了外部董事占多数的规范董事会。

中国保利集团公司被国资委命名为中央企业企业文化示范单位。

1983

1993

1998

2001

2002

2005

2010

2012

2013

在保利科技有限公司的基础上正式组建了中国保利集团公司。

集团公司实施了较大规模的企业整合和资产重组，一级子公司由18家整合为7家，随后又整合为4家。

集团公司制订了“2006 - 2010”第二个五年发展规划，提出了进一步提升保利品牌，坚持做大做强贸易和

房地产两个主业，继续培育文化产业，力争用五年时间实现资产规模和盈利水平再翻一番的战略发展思路。

中国保利集团公司“保利”商标被认定为中国驰名商标。

集团公司召开发展改革研讨会，研究制订了7大类、27项改革任务，助推集团持续稳健均衡发展。

公司领导

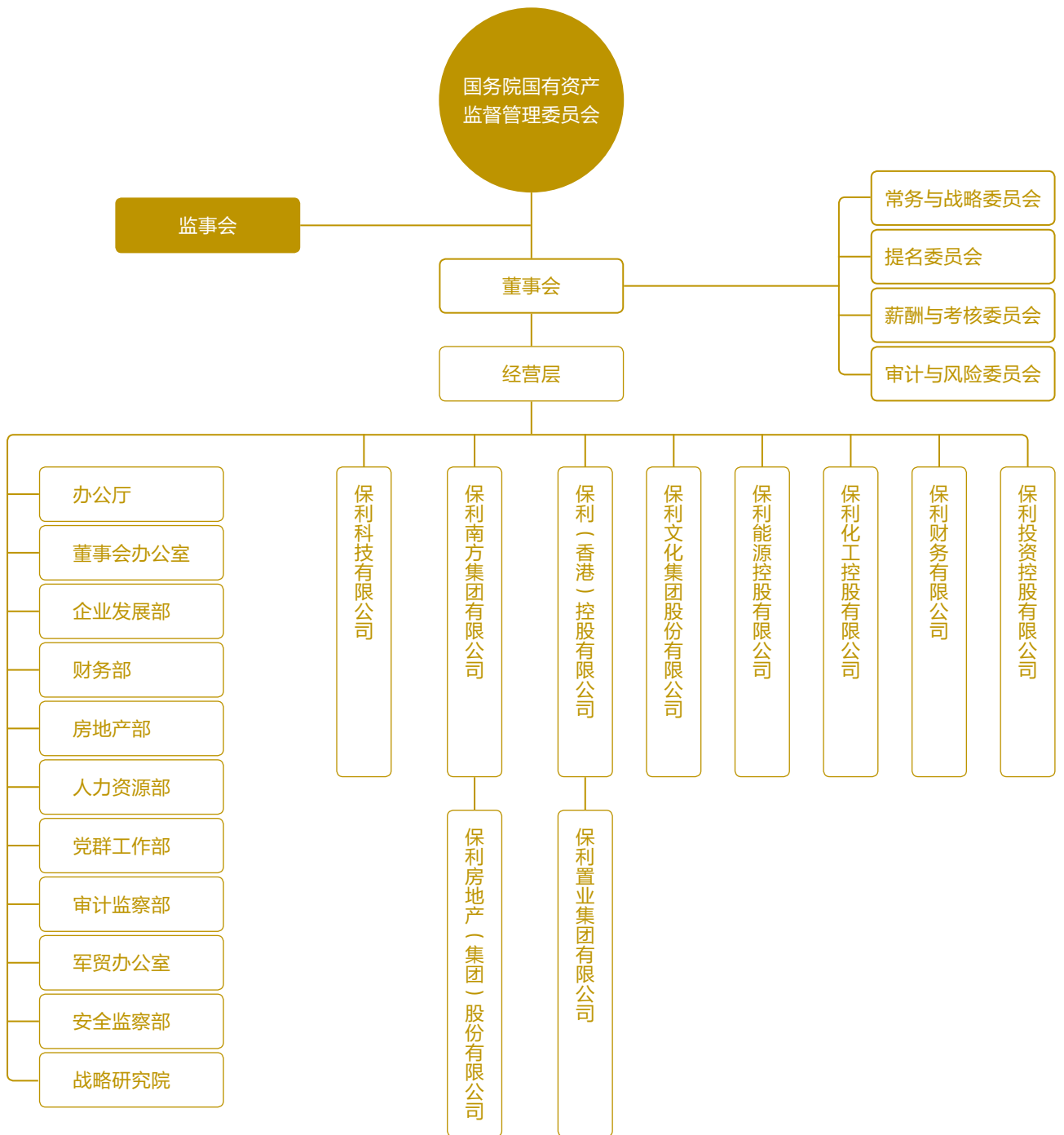
董事会成员

贺平 名誉董事长	徐念沙 董事长		
张振高 董事	张忠 外部董事	余波 外部董事	
徐冬根 外部董事	徐立鹏 外部董事	刘章民 外部董事	时传清 外部董事

经营层成员

徐念沙 集团公司党委书记			
张振高 集团公司总经理、 党委副书记	王小朝 集团公司党委副书记、 纪委书记	王旭 集团公司副总经理	宋广菊 集团公司党委常委
雪明 集团公司党委常委、 副总经理	王林 集团公司副总经理	陈晓钟 集团公司副总经理	彭碧宏 集团公司总会计师

组织架构



责任管理

责任战略

保利自创业以来，坚持诚信为本，努力为社会提供合格、优质的各类产品。

提高效率，依法纳税；顾全大局，勇挑重担；关爱社会，奉献爱心；维护稳定，扩大就业，以实际行动为党和国家分忧。



责任治理

为更好地将社会责任理念融入集团战略与决策，进一步指导集团社会责任工作开展内容及未来规划，维护各相关方的利益，集团进一步完善和优化社会责任管理制度，以指导具体社会责任工作实践。

保利集团设立社会责任领导小组，主要负责研究公司社会责任管理的政策、治理、战略、规划等，审阅公司年度社会责任计划及执行情况等。由集团公司总经理张振高亲自担任社会责任领导小组组长，分管副总担任社会

责任领导小组副组长。各下属企业负责人负责所在单位社会责任的日常工作。

集团公司企业发展部负责社会责任工作的统筹、协调和日常管理，确保社会责任各项工作有效落实。制定集团公司社会责任规划和年度发展计划，搜集和整理集团公司社会责任信息，开展社会责任研究，组织社会责任培训和交流，编制和发布集团年度社会责任报告，在企业网站建立社会责任专栏。各职能部门与下属企业设置专职社会责任岗位，建立社会责任联络员制度，接受集团公司履行社会责任工作方面的工作指导和考核评价。

保利集团高度重视责任能力建设，坚持在系统内组织开展社会责任培训，邀请专家学者对各部门、各企业社会责任工作人员进行社会责任管理理论、发展趋势、指标体系、关键议题等内容的培训，通过梳理国家政策，结合企业具体工作实际，提升社会责任工作人员的工作水平，增强集团全体干部员工的责任意识。

保利集团重视社会责任实践能力的培育，结合自身实际情况，积极参与社会责任课题研究，支持中国社科院等社会责任推进机构组织的责任调研等活动，进一步深化集团社会责任实践能力。

责任沟通

保利集团高度重视与利益相关方的沟通交流，通过各种渠道传播集团的社会责任理念与实践，了解利益相关方的要求，并采取应对措施，满足利益相关方的期望。

利益相关方	期望与需求	回应措施
政府	<ul style="list-style-type: none"> • 依法纳税、增加就业 • 促进经济持续、健康发展 • 守法合规、公平竞争 • 履行政府政治责任 	<ul style="list-style-type: none"> • 贯彻落实国家宏观政策 • 纳税额稳定增长 • 增加就业机会
股东	<ul style="list-style-type: none"> • 合规经营，公平竞争 • 提高企业经营能力和核心竞争力 • 确保国有资产保值增值 • 满意的投资回报 • 良好的市值水平 • 掌握公司经营状况 	<ul style="list-style-type: none"> • 完善公司治理、加强内控建设 • 落实科学发展、稳健经营管理 • 完善信息披露 • 稳健经营、提高企业经营能力 • 加强投资者关系管理、及时披露信息
客户	<ul style="list-style-type: none"> • 优质安全的产品 • 贴心及时的服务 	<ul style="list-style-type: none"> • 注重产品质量与安全 • 提升服务品质、关注客户体验 • 客户满意度调查 • 客户意见收集
合作伙伴	<ul style="list-style-type: none"> • 公平采购 • 诚信互惠 	<ul style="list-style-type: none"> • 公开透明的采购机制 • 坚持平等互利、和谐双赢原则
员工	<ul style="list-style-type: none"> • 良好的职业生涯规划 and 成长机会 • 完整的权益保障 	<ul style="list-style-type: none"> • 员工权益保障 • 员工参与管理 • 关注员工发展
社区	<ul style="list-style-type: none"> • 关注社区发展 • 共建和谐社区 • 投身社会公益 	<ul style="list-style-type: none"> • 支持教育、科研、卫生事业 • 支持社会公益活动 • 提供社会志愿者服务
环境	<ul style="list-style-type: none"> • 合理利用资源 • 落实节能减排 • 发展低碳经济 	<ul style="list-style-type: none"> • 加大环境管理 • 开展节能减排工作 • 开发环保产品 • 推广绿色办公

使命责任 保国利民促发展

保利集团依靠贸易起家，通过地产发展壮大，通过拓展文化产业业务，开发煤炭和矿产资源，推进民爆业务，为社会经济繁荣发展、民生安全保障贡献力量，在五大业协同发展的过程中保质保量，稳中求进，承担作为央企的使命责任。



发展战略	12	情系民生	16	专题案例：开展党的	20
服务国家	12	房地产业务	16	群众路线教育实践活动	
贸易业务	12	文化业务	16		
文化守护	14	民爆业务	19		
资源开发	14				

使命责任
保国利民促发展

市场责任
创造可持续价值

社会责任
共建美好新家园

环境责任
打造可持续生态

海外责任
尽责拓展走出去



军品进出口签约
81.9 亿美元

房地产销售签约额
1528.7 亿元

剧院院线完成演出
4000 场次

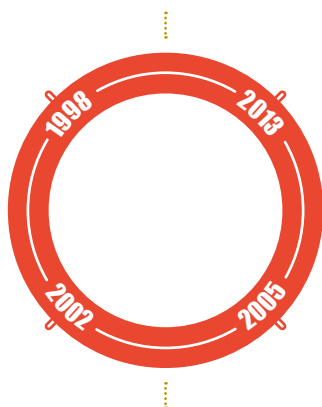


发展战略

保利集团致力于发展成为主业领先、管控高效、治理优良、具有高度社会责任感、具备可持续发展能力的世界一流大型跨国企业集团。

逐步形成以军民品贸易为主业的“一业为主、多种经营”业务格局。

以发展为主题，以改革为动力，以提高经济效益为中心，树立保利一个品牌，做大做强贸易和房地产两个主业，培育文化产业，力争用五年时间再打造一个保利。



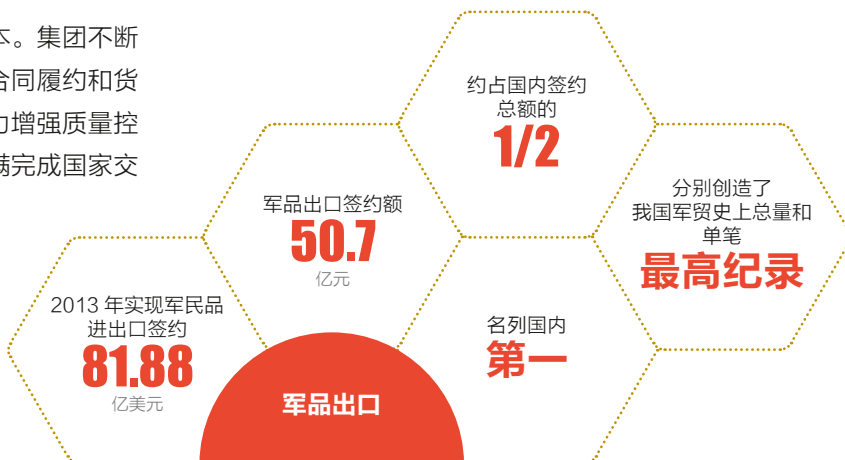
通过并购重组、资源整合、开拓市场等方式，做大做强五大主业，形成“五业并举、多元发展”的业务格局。

进一步提升保利品牌，坚持做大做强贸易和房地产两个主业，继续培育文化产业，力争用五年时间实现资产规模和盈利水平再翻一番。

服务国家

贸易业务

贸易业务是保利集团的兴业之基，立业之本。集团不断创新业务模式，积极开拓市场，着力推进合同履约和货源保障体系建设；提升产品研发能力，着力增强质量控制体系建设；不断提高售后服务水平，圆满完成国家交办的装备出口和引进任务。





对非洲国家军品出口签约
连续三年突破

10 亿美元



- 成功签订我国军贸历史上单笔最大、技术最为复杂的军品出口合同。
- 与亚洲某国签订了某重大装备出口合同，实现近年来该装备的首次出口。
- 首次突破塞拉利昂、南非、伊拉克等军贸市场，对非洲国家军品出口签约连续三年突破 10 亿美元，科工局授权保利为喀麦隆市场的独家军贸公司。



海外工程承包市场

2013 年，海外工程承包市场开拓取得新成果。斯里兰卡国家陆军总医院、喀麦隆国防部房建及国家议会大楼、马拉维国防部军官宿舍等项目成功签约。加纳国防部房建项目部分竣工交付，埃塞俄比亚摩托车生产线、机床生产线和计量中心等项目成功交付，自行车和大巴车组装线部分交付安装。



使命责任

保国利民促发展

市场责任

创造可持续价值

社会责任

共建美好新家园

环境责任

打造可持续生态

海外责任

尽责拓展走出去

全年共完成原煤产量

580.55 万吨

文化守护

保利集团积极发展文化业务，抢救保护流失海外的祖国珍贵文物，积极筹办文物展览，向市民弘扬中华民族优秀传统文化艺术；同时打造企业文化发展战略，不断推进企业文化建设。

资源开发

煤炭、油气、矿产等资源的战略储备关系到国家经济发展、国防安全，对国计民生具有重要意义。保利集团大力支持发展资源领域投资开发，努力推进针对国内外不同地区及经济形势的发展策略，寻求战略合作和经济整合。

保利国宝展走向市民

2013年7月13日，保利圆明园国宝及南北朝佛像珍品展在石家庄保利花园售楼中心拉开帷幕，保利地产展出“牛、虎、猴、猪”四件兽首铜像以及14尊件南北朝佛像珍品。展期历时4天，近万名市民参观了此次展览。通过展览，保利让市民了解国宝的散失和回归历程，这不仅是对中国传统文化的传承，更能激发人们的爱国热情，弘扬中华民族优秀的传统文化。



煤炭业务



2013年，保利能源面对国内煤炭市场短期结构性产能过剩，价格持续下跌的不利局面，以市场经济为导向，强基础、促销售、降成本、增效益，实现了产量、收入、规模的稳步增长。全年共完成原煤产量580.55万吨，实现收入25.93亿元，原煤产量、精煤销量、营业收入、原煤成本、单产单进、资产规模等再创历史最好水平。



煤炭业务收入
25.93 亿元

使命责任
保国利民促发展

市场责任
创造可持续价值

金属、油气资源业务



保利科技与保利协鑫成功签署埃塞俄比亚 11 万平方公里油气勘探开发项目协议；与坦桑尼亚和加纳政府分别签署燃气电站投资合作协议；印尼、津巴布韦等金矿项目顺利交割，标志着从投资开发亚非稀贵金属资源向其他领域转型发展。

矿产业务



保利科技在印尼北苏拉威西金矿完成选厂设计和设备订购，正开展矿山与营地建设；在津巴布韦盖卡金矿完成股权交割，并加紧推进勘探工作。

社会责任
共建美好新家园

环境责任
打造可持续生态

海外责任
尽责拓展走出去

2013年，集团房地产业务
新开工面积

1899 万平方米

情系民生

房地产业务

保利集团始终把满足用户住房需求作为践行社会责任的重要方面。在理性发展策略驱动下，关注社会需求，强调加大“中小户型普通住宅”的供应，积极参与保障房建设和旧城改造工程，努力改善普通消费者的居住条件。2013年，集团房地产业务新开工面积1899万平方米，竣工面积1274万平方米，在建面积5135万平方米。

保利倾力打造精品保障房

2013年，保利地产在北京推出保障房项目保利·芳园，位于昌平区南沙河北岸，总占地7.18万平方米，总建筑面积约11.93万平方米，共2104户保障房，以18-29层高层住宅为主。

整个小区的布局以中心景观庭院为核心，辐射至各个组团绿地；户型设计以60平方米以下的户型为主导，同时开发多种户型以满足用户需求。同时注重户型朝向和方位的设计合理性，充分利用地块周边的景观环境打造畅通无阻的视野范围，力争将保利·芳园打造成区域标杆示范性精品社区。

保利·芳园项目



保利地产积极响应《国务院关于加快发展养老服务业的若干意见》，加快发展养老服务业。2013年12月底率先发布中国式养老模式，即“以居家为基础，统一服务标准；以社区为依托，统一配套标准；以机构为支撑，统一专业标准”的“三位一体”养老产业战略，通过对上下游产业链的全面介入与探索，推进国家养老事业的创新与发展，推动行业良性生态系统的建立。2013年，北京西山林语和熹会老年公寓入住率突破50%。

文化业务

保利文化始终秉持对社会及文化氛围负责的态度，将文化产品品质管理提升到企业战略的高度，并将其贯彻到演出与剧院管理、艺术品经营与拍卖、影院投资管理 etc 主营业务中，丰富群众文化消费需求。

演出与剧院管理业务

渠道扩张与内容建设并举，品牌影响力继续扩大

2013年新签约宜兴大剧院、山西大剧院、上海嘉定保利剧院、潍坊文化艺术中心大剧院、威海会议中心大剧院、舟山普陀大剧院、厦门嘉庚文化艺术中心大剧院共7家剧院，经营管理院线规模达到36家，并正式实施区域化管理。演出内容逐步形成品牌化等特点，继续围绕“戏剧舞蹈演出季”、“打开艺术之门”和“市民音乐会”三大品牌组织演出，全年完成演出4000场。剧院工程建设咨询业务方面，全年新签订剧院工程建设咨询项目服务合同12个，剧院建设咨询项目已达32个，丰富渠道资源。

竣工面积
1274 万平方米

在建面积
5135 万平方米

保利原创作品获得良好社会反响

保利文化于年内制作完成第三部原创音乐剧《王二的长征》，并在全国进行巡演 36 场，社会反响良好；原创音乐剧《钢的琴》完成 100 场巡演任务，并参加第十四届文化部中国“文华奖”评奖，一举斩获五项大奖。

钢的琴



保利携民营剧院推低价话剧票回馈观众

保利剧院为感恩公众支持，首次携手民营剧院为观众带来《PS 我爱你》和《我的祖宗十八代》两部话剧，这两部作品在保利剧院连续上演 4 场，保利剧院也推出 80 元和 50 元的超低票价回馈观众。

PS 我爱你



使命责任
保利利民促发展

市场责任
创造可持续价值

社会责任
共建美好新家园

环境责任
打造可持续生态

海外责任
尽责拓展走出去



全年艺术品拍卖成交额

78 亿元

艺术品经营与拍卖

充分发挥境内外两个平台优势，继续保持市场领先地位

全年艺术品拍卖成交额 78 亿元，成功实现年度全球中国艺术品拍卖成交总额四连冠。

- 北京保利拍卖设置“回归文人情怀”等主题，全年实现拍卖成交额 65.4 亿元，继续居全球中国艺术品拍卖市场首位。
- 保利香港拍卖于春、秋两季拍卖中先后推出古代书画和当代水墨两个新门类，全年累计实现拍卖成交额 16.7 亿港元（折合人民币约 13.4 亿元）。
- 广东保利拍卖建立战略合作关系稳定业务源，全年实现产权拍卖成交额 2.57 亿元。

保利艺术投资探索业务创新，年内新增 4 个融资型基金项目，总规模 2.53 亿元，其中保利 11 号项目成为国内证券行业首个艺术品定向资产管理计划，开创了与证券行业合作将艺术品金融化的新模式。截至 2013 年末，在运行项目 7 个，规模 7.53 亿元；累计管理基金 14 支，总规模 11 亿元。

保利艺术中心开展馆藏艺术品赴长沙、嘉定等 9 地巡展，不断扩大保利艺术品业务品牌影响。



清乾隆紫檀九龙西番莲大四件柜

春拍中，“清乾隆紫檀九龙西番莲大四件柜”以 9315 万元，刷新中国古董家具拍卖世界纪录，为当季全球拍卖成交价最高的中国艺术品；

黄胄 欢腾的草原



保利电影院线全年实现
票房收入

4.78 亿元

较上年增长
41%



影院投资管理

抓管理，重效益，实现快于整体市场的增长

保利电影院线全年实现票房收入 4.78 亿元，较上年增长 41%。院线拥有加盟影院 78 家，银幕总数 417 块。

保利影院加强区域化管控和标准化管理，全年新开业 4 家影城，使正式营业的直营影城数量达到 15 家，全年直营影城实现票房收入 1.89 亿元，较上年增长 33%。

民爆业务

民爆行业在矿山开采、国家基础设施建设过程中承担了重要的作用。保利集团立足国内市场，结合企业实际，增强业务能力，推进资源整合。



战略布局
扩大产能

开拓市场
推进销售

集中采购
降低成本

设立保利民爆哈密公司、吐鲁番银光民爆公司，成功进入西北地区市场。2013 年，全年生产炸药 11.92 万吨，销售 12.29 万吨，实现营业收入 10.91 亿元。

充分挖掘贸易业务客户资源，推进海外建厂项目。与土耳其艾迪尔集团展开深入合作，做好土耳其建厂立项准备工作；与云南民爆、易普力等行业领先企业广泛沟通，为联合重组奠定基础。

积极组织硝酸铵硝、硝酸铵、乳化剂等主要原材料集中采购招标，采购成本降幅 10% 以上；加强定额管理，推行定额标准化，有效控制生产成本。

全年生产炸药
11.92 万吨

采购成本降幅
10% 以上



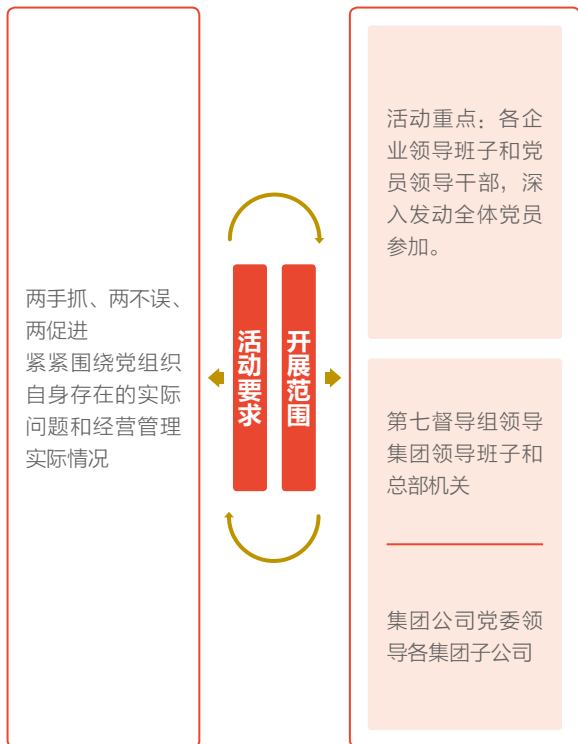
专题案例：开展党的群众路线教育实践活动

2013年6月，按照中央和国资委党委的统一部署，保利集团紧紧围绕党组织自身存在的实际问题和经营管理实际情况，深入开展党的群众路线教育实践活动，坚持两手抓、两不误、两促进，做到“不虚”、“不偏”，精心组织，稳健推进，取得了良好效果。

精心部署 成立领导小组

保利集团党的群众路线教育实践活动在集团公司党委领导下开展，成立教育实践活动领导小组，领导小组下设办公室、督导组，为确保实现保利集团平稳健康发展提供坚实的思想、政治和组织保障。

活动要求及开展范围



扎实推进 狠抓整改落实

三环节六步骤

学习教育，听取意见 查摆问题、开展批评 整改落实，建章立制

第一环节	思想发动	动员部署	深入学习，调研听意见
第二环节	领导班子成员之间开展谈心交心40余次	认真撰写对照检查材料	召开专题民主生活会
第三环节	收集到13类共88个“四风”问题，认真落实整改措施	开展战略发展、工作作风、信息化建设等领域的集中专项整治	拟新制定23个规章制度，完善8个现有制度

徐念沙书记赴贵州贵阳参加保利置业教育实践活动座谈会听取意见建议



徐念沙书记深入保利地产广州一线房地产项目调研听取意见建议





改进作风 呈现良好成效

在第一批党的教育实践活动中，保利集团领导班子率先垂范，党员干部积极参与，进一步加强制度建设和党的建设，进一步转变工作作风，切实解决一批重点难点问题，初步建立党员干部联系群众的长效机制，推动企业的改革和深化发展。

活动特色

规定动作“不走样”，自选动作“有特色”

基本原则

坚持正面教育；坚持批评和自我批评；坚持讲求实效；坚持分类指导；坚持领导带头

活动形式

专题讲座、基层调研、座谈会、党课学习、民主生活会等形式

活动目的

加强制度建设、作风建设，推动企业改革发展，达到集团在主业领域提升央企形象、增强惠民务实的效果



截至 2013 年底，保利集团三项费用同比减少 **1877** 万元，其中会议费下降 **15%**，业务招待费下降 **8%**，办公费下降 **17%**。

数字说成效

集团各级认真贯彻落实中央“八项规定”，严格控制各项费用开支。集团本级压缩费用开支，招待、差旅、业务等管理费用同比下降 **25%**。2013 年，集团每百元营业收入管理费和销售费用合计为 **5.21** 元，同比下降 **0.35** 元；建成集团公司高清视频会议系统，已累计节省差旅费约 **173** 万元；

保利集团深入开展党的群众路线教育实践活动总结大会



市场责任 创造可持续价值

2013年，面对错综复杂的国际国内经济金融形势，在全体员工的共同努力下，保利集团细化公司治理，业务发展更加稳健；优化资源配置，质量效益稳步提高；强化管理提升，基础管理进一步夯实。



国有资产保值增值	24	创新平台	29	携手伙伴	34
完善治理	24	创新人才	29	战略合作	34
管理提升	26	创新成果	30	公平招投标	35
良好经营业绩	28	客户满意	31	责任采购	36
技术创新	29	提升客户服务理念	31	专题案例：将社会责任	37
创新机制	29	提供优质产品服务	32	理念融入企业内部审计	

资产总额
4552.9 亿元

营业收入
1314.4 亿元

上缴税金总额
209.0 亿元





国有资产保值增值

完善治理

集团公司初步建立决策科学、权责明确、执行有力、有效制衡的董事会制度，逐渐形成以各专门委员会为主体的规范董事会运作支撑体系，并通过严格执行《集团董

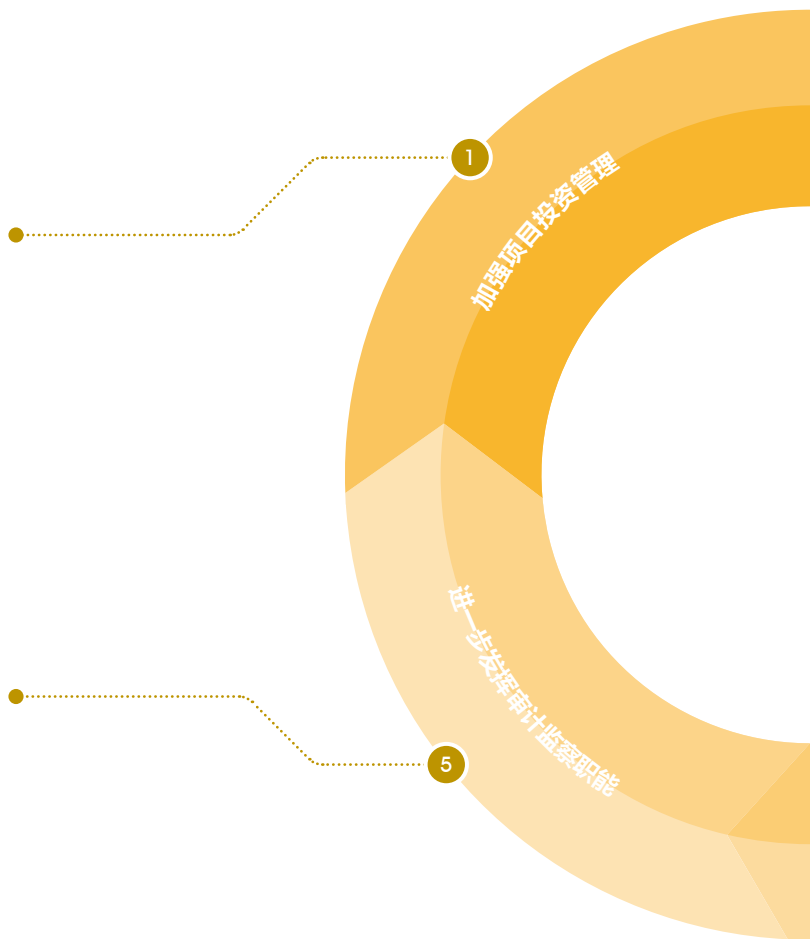
事会议事规则》和《总经理工作细则》，改善和加强经理层、职能部门、子公司对董事会工作的支持、配合和保障。

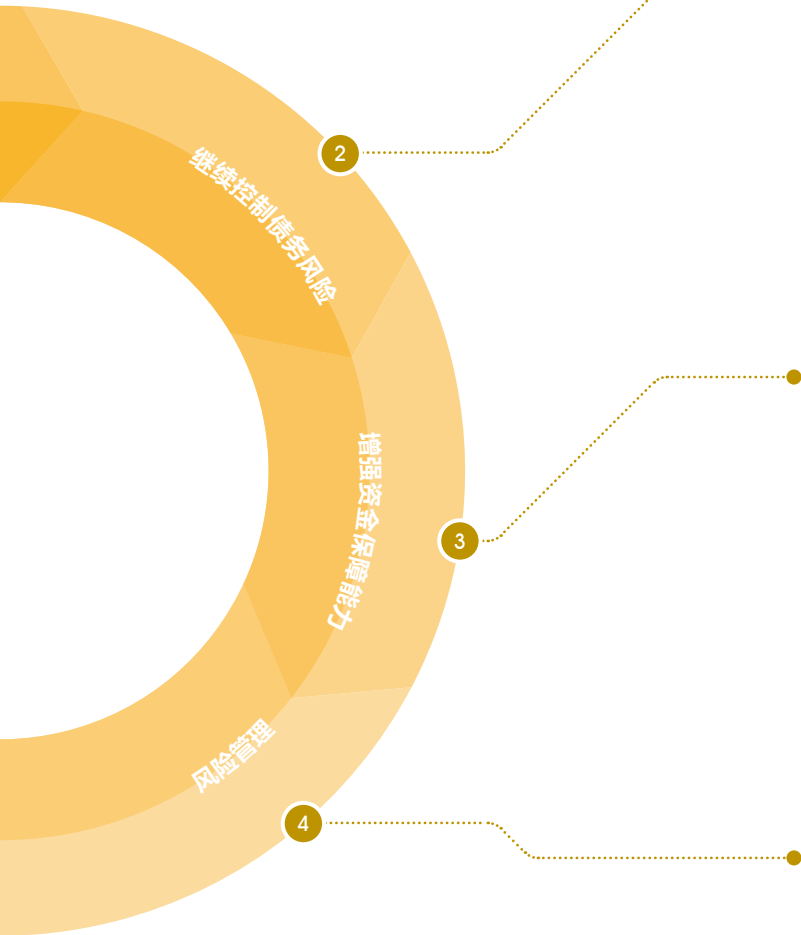
集团公司严格项目审批，重点关注项目可行性和投资风险提示，全年共审核公司设立、股权转让和资产处置等**75**个，批准**59**个；审核房地产项目**264**个，批准**242**个，实际获取**68**个。保利地产努力实现“盘活存量、

用好增量”，合理控制投资规模，全年新拓展的**59**个项目中，合作项目占比近**50%**。保利置业以效益好、股东回收资金快、正现金流快的项目为拓展重点，年内获取**9**个新项目。

集团公司针对“八项规定”贯彻落实情况、企业发展重要问题和经营管理薄弱环节，认真开展效能监察，对影城和矿业投资项目开展专项审计。通过多种形式开展专项审计监督检查，并对内部控制体系进行了首次评价，结合发现的问题进行落实整改；进一步完善内部审计规章制度，研究制定《集团公司内部审计工作流程》和起草《集团公司财务收支审计管理办法》；配合国资委经济责任审计，并针对审计署审计报告开展自查自纠。

保利地产编制7项重点领域审计办法，积极引入外部专业机构开展内部审计；保利置业开展成本控制专项审计，对长三角企业招投标项目进行效能监察；能源公司开展下属企业负责人离任审计，组织招投标效能监察活动**24**次，审核招投标文件**152**份，提出整改建议**181**项。





自2010年以来，集团资产负债率和有息负债占总负债比重持续下降，2013年底已分别降至**76.85%**和**44.91%**，控制负债取得初步成效。债务结构不断优化，长期借款和债券融资比重为

81.15%，同比提高**13.86**个百分点。集团主体信用评级长期稳定在3A水平，保利地产发行境外美元债券主体信用评级为业内最高等级，保利置业发行境外美元债券也获得相对较低利率。

- 坚持现金为主，确保资金链安全，房地产业务实现销售回笼**1392**亿元，回笼率**91%**。
- 扩大授信储备，确保传统信贷资金支持，2013年底集团银行授信额度共计**2755**亿元，同比增加**360**亿元。

- 充分利用国内外债券市场，拓宽融资渠道，集团公司第三期28亿元企业债已获得批准；能源公司获得**10.5**亿元中期票据额度，已发行**4**亿元；保利地产和保利置业在香港市场共发行**10**亿美元债券。

健全风险管理制度。2013年，保利集团编制完成《集团公司全面风险管理手册》，明确集团管理体系、组织、流程、报告编制和考核评价等内容，保障企业健康发展。科技公司研究制定投资管理、下属企业管理等办法，逐步健全对外投资及管理体系，通过梳理和优化工作流

程，将风控体系建设与内控体系有效连接，从而建立起完善、系统的风险防控体系。

完善内部控制。集团公司认真开展集团内部控制评价，共发现资金、采购和销售等方面“一般性”缺陷32项，并提出整改建议，形成集团首份内部控制评价报告。



管理提升

集团根据国资委《关于中央企业开展管理提升活动的指导意见》（国资发改革[2012]23号文件）制定了为期两年的管理提升活动规划。2013年是该活动的专项提升、协同推进和持续改进、总结评价阶段，集团和各公司阶段性活动成果显著。

强化 集团战略 引领

1
⋮

在中央作出全面深化改革决定、集团内外部环境发生重大变化的背景下，集团公司董事、高管深入基层调研，组织评估集团战略执行情况，专题研究集团发展现状及优劣势，提出战略调整初步思路。通过问卷调查和头脑风暴，召开集团发展改革研讨会，共商集团发展改革大计，统一思想，明确目标、路径和措施，不断强化集团战略引领。

完善 财务管理

2 ...

- 深入开展全面预算管理，强化全面预算战略引导，初步实现业财融合。
- 完善经营业绩考核体系，突出价值创造。
- 建成产权登记管理信息系统数据库，被国资委评为“产权登记管理先进单位”。
- 加强财务决算评审，建立财务工作考核机制，提升财务工作质量，被国资委评为“财务决算管理先进单位”。



开展 投资项目 事后评价

3 ...

完善投资基础管理，形成非房地产类投资项目管理模板。梳理集团 2006-2012 年投资项目，对重点项目开展事后评价工作。开展投资管理调研，借鉴兄弟央企先进经验，拟定投资事后评价管理办法，修订投资管理权限和流程。

推进 品牌建设

5 ...

提升 信息化水平

4 ...

建成集团公司高清视频会议系统，已累计节省差旅费约 173 万元。建成集团公司 OA 系统，公文审批模块已正式运行。配合国资委完成

信息化水平评价，组织开展网络安全大自查，努力提升集团信息化水平。

认真梳理品牌管理现状，为整合集团品牌资源、提升保利品牌影响力奠定基础。保利地产构建多层次品牌体系，努力提升市场影响力，2013 年品牌价值达 260.92 亿元；保利文化打造特色品牌项目，全面开展品牌营销，并积极承办大型公益活动。

使命责任 保国利民促发展

市场责任 创造可持续价值

社会责任 共建美好新家园

环境责任 打造可持续生态

海外责任 尽责拓展走出去



良好经营业绩

2013年，保利集团不断完善公司治理、调整发展战略、创新运营模式，集团营业收入首破千亿、利润总额突破两百亿，连续三年获得经营业绩考核A级，继续保持央企排名前列，盈利水平持续提升，实现了国有资产保值增值。

2010-2013 保利集团经济绩效指标表

指标	单位	2010年	2011年	2012年	2013年
资产总额	亿元	2384.71	2934.35	3829.1	4552.9
营业收入	亿元	511	688	983.2	1314.4
利润总额	亿元	104.89	146.50	187.7	205.6
净利润	亿元	77.62	105.54	136.8	150.7
国有资产保值增值率	%	115.4	117.3	121.93	131.3
资产负债率	%	77.9	77.55	76.65	76.85
上缴税金总额	亿元	88.96	144.88	169.6	209.0

截至 2013 年底，集团公司
共有专业技术人员

11360 人

技术创新

保利集团始终坚持自主创新的指导思想，注重科技规划与企业发展战略的融合，不断提升企业的科技创新能力，占领行业制高点，提升企业的核心竞争力。

创新机制

保利集团及下属企业鼓励科技创新，不断推进创新制度的建立和完善。保利化工制定《科技进步工作管理办法》、《专利管理制度》、《项目研发管理制度》、《研究开发经费管理办法》等，并对科技进步项目进行了详细的分类。制定并完善《新产品验收及投产管理办法》、《专利管理制度》、《项目研发管理制度》、《研究开发经费管理办法》、《研发人员绩效考核管理办法》等制度文件，不断完善鼓励科技创新方面的制度、措施。

创新平台

“保利民爆工程技术研发中心”充分发挥“产学研”一体的平台优势，促进集团、科研院所和各类企业的合作，被阜新市科技局正式认定为阜新市工程技术研发中心，并已正式授牌，标志着辽宁公司的科技创新工作步入新的里程。

创新人才

保利集团不断健全完善人才引入、培养、激励机制，着力打造一支竞争力强的人才队伍。截至 2013 年底，集团公司共有专业技术人员 11360 人，其中获得中高级职称 3167 人。共有科技人才 126 人。其中科研开发人才 35 人，国家级科技人才 1 人（享有国务院政府特殊津贴人员）。

保利能源山西地区为进一步落实山西省变招工为招生的用工管理政策，探索校企联合办学模式，有效开展学历提升和员工培训工作。2013 年 11 月，保利能源山西分公司与大同煤校签订校企合作办学协议，开设学历提升班，目前参训人员已达 330 人。新疆地区积极开展特殊工种培训，并与兄弟单位密切配合，将民爆、中铁有关工人纳入我司特殊工种联合培训，取得良好的效果。

保利置业创新人才培养模式

保利置业自 2013 年起采用管理培训生的创新人才培养模式，在全国知名高校进行校园招聘，筛选出符合公司招聘条件和岗位需要的应届毕业生，在各部门经过一年的岗位轮训，使其熟悉公司整体运营与人员情况。通过为新进员工提供这一多技能的工作平台，实现拓展人才储备和培养渠道，进一步提高员工队伍素质的目的。

沪港二地首届管理培训生参观深圳保利阳光城项目





创新成果

保利集团及其下属企业积极投身科技创新实践，取得了丰硕的创新成果。同时，有效加大科技成果转化力度，增强企业科技竞争实力，促进社会科技水平的整体提升。

保利科技自主投资研发并完成了岸防警戒系统、边境警戒防卫系统、炮兵指挥控制系统等十大跨领域系统集成方案，实现了由单一军贸产品研发出口向系统集成、全套解决方案提供商转变。同时，19个先进军贸产品的研发论证工作也在积极推进。

2013年度保利化工所属企业共获得12项实用新型专利、2项发明专利和1项软件著作权。保利民爆辽宁公司完成改性铵油炸药生产线工艺改进、乳化炸药配方创新、硝酸甲胺生产工序自动控制系统研发等科技创新工作。

保利化工所属企业 12 项实用新型专利

序号	专利名称	持有单位
1	一种用于水胶炸药生产的珍珠岩物位自动控制系统	辽宁公司
2	一种硝酸甲胺生产自动控制系统	辽宁公司
3	一种硝酸甲胺浓缩设备（传感器）	辽宁公司
4	一种硝酸甲胺浓缩设备（蒸发器）	辽宁公司
5	一种光纤雷管	辽宁公司
6	一种乳化炸药生产自动控制系统	辽宁公司
7	一种导爆管雷管	辽宁公司
8	一种工业炸药用纸筒（受赠）	辽宁公司
9	炸药药卷同步封口器（受赠）	辽宁公司
10	一种起爆具	辽宁公司
11	粉状炸药自动装药机	辽宁公司
12	粉状中包自动装药机	辽宁公司

保利化工所属企业 2 项发明专利

序号	专利名称	持有单位
1	一种炸药的制备方法（受赠）	辽宁公司
2	一种气干性耐化学腐蚀不饱和树脂及其生产工艺	

保利化工所属企业 1 项软件著作权

序号	专利名称	持有单位
1	1项软件著作权：《硝酸甲胺生产自动控制系统》	

航空展览展现保利军事实力

2013年，保利科技参加利比亚军事科技展、第十一届阿布扎比国际防务展、第二届伊拉克防务安全与航空展、第九届拉美航空航天及防务展、第七届亚洲防务及安全展等，以展板、实物、模型、多媒体、现场交互等形式展出了国土防空系统、炮兵侦查系统、岸防系统、防空系统、反恐防暴系统、炮兵指挥系统、电子通讯系统等主题，展示了较强的系统集成能力和综合军贸优势，并被中国中央电视台、新华社、新华网、环球网、阿联酋国家电视台等多家国内外主流媒体报道。



客户满意

保利集团不断完善产品和服务质量控制体系，全面提升产品质量和客户服务能力，为客户提供优质产品和服务。

提升客户服务理念

在国际贸易领域，加深与航天科技、兵器工业、电科集团等在市场开拓、产品研发、系统集成等方面的合作关系，加强货源保障体系建设，不断扩充满足客户需求的具有自主知识产权的货架产品。成立产品售后服务处和产品质量监控处，外聘专家加强产品质量监管；设立售后产品备件库，加强产品质量和售后服务关键环节控制，推进售后服务属地化管理，进一步完善售后服务保障体系。



在文化领域，协助政府举办各类大型活动，为福利院老人、打工子弟学生、环卫及园林工人等专场放映多部优秀国产影片。积极参加北京国际电影节，承接展映 36 场，赢得良好社会口碑。

在资源、民爆领域，以市场经济为导向，组建营销团队，利用统销优势，主动靠近市场，积极拓展客户，建立战略合作伙伴关系。同时建立派驻销售员（联络员）制度，提高服务意识和服务质量。



提供优质产品服务

2013年，保利集团继续本着“为客户提供优质产品和服务”的原则，从市场开发、产品研发、质量控制、货物储运和售后服务等方面，进一步增强了客户服务能力。



保利科技

保利科技利用国家贸易融资政策，推动市场开拓模式从单纯的产品销售向为客户提供全套融资方案转变，从单纯的军品推销向军品、民品推销兼顾转变；不断加强与国内外军工企业的合作，联合研制和生产满足客户需求的高科技产品。

保利地产

保利地产启动“2013 幸福年”主题活动，通过举办年度品牌答谢会、商业产品价值分享会、“爱心午餐”募捐义卖活动、“大院中国”文化溯源等一系列活动，和业主分享成果，提升服务，以实际行动践行“和者筑善”的品牌理念。

保利置业

2013年保利置业启动会员体系，搭建完成保利悠悦会会员网站，作为保利置业会员入会、项目展示、品牌宣传和客户信息沟通的重要窗口，也成为保利置业品牌宣传的重要阵地，与保利置业会员数据库系统互联。

保利文化

保利拍卖细化客户服务环节，建立客户档案，推出VIP卡、网站竞拍登记、定制专属号牌等服务。同时针对不同客户群体，进行客服分工，理顺账单核对、客户结算、卖家付款等各项流程，与业务部门配合，从优从快办理拍品结算。公司不断改进与客户交流形式，为客户提供艺术品赏析、鉴定等服务，讲解艺术品投资常识，分析市场走势及投资误区，为建立良好的客户体系巩固基础。

保利化工

保利化工确定售后服务体系，制定客户关系管理制度，建立用户信息、收集、存储、使用全过程保护机制。每季度进行顾客满意度调查，并根据客户投诉程度采取不同的管理策略。

保利财务

保利财务以调查问卷形式征询了解成员企业对服务的意见、建议，根据调查结果，有针对性地改进服务：

- 开发上线小额支付系统，对10万元以下的对外付款实现自动支付，加快成员企业付款速度；
- 增加工行银企直连，搭建五大国有银行和中信银行的结算业务网络，基本满足不同层级、地域成员企业的结算需求；
- 投资近200万元从硬件、维护、网络等三个方面提升系统安全性和稳定性；增加服务器数量，全部设备实现双机备份。



使命责任 保利利民促发展

市场责任 创造可持续价值

社会责任 共建美好新家园



保利地产举办“幸福年”主题活动

环境责任 打造可持续生态

海外责任 尽责拓展走出去

幸福回家路 一路享幸福

2013年，保利地产举办“幸福年”主题活动，北京公司联合旗下保利物业打造一条幸福回家路，在全部管理的11个社区中，以业主从进入小区到走入家门的“回家路径”为主线，开展硬件整修翻新、环境美化和业主暖心活动，为业主创造持久被关注的幸福感。

这条幸福回家路包括社区环境的提升、社区文化的培养、服务规范的完善以及便民措施的提供。活动开展前，征集业主意见；活动开展时，严格量化指标；活动进展中，引入第三方满意度调查机构监督。保利地产以客户需求为导向，提供优质、贴心的服务，让客户住的安心，笑的开心。



大连保利剧院启动首个市民开放日

大连保利剧院管理有限公司为使市民感受剧院运营过程，拉近与市民的距离，于2013年2月24日启动首个市民开放日。活动当日，保利剧

院诚挚邀请市民在元宵佳节相聚在保利剧院，安排市民参观剧场、贵宾厅及后台化妆间区域，部分市民被邀请登上舞台，感受整个建筑的宏伟气势。





携手伙伴

战略合作

保利集团本着优势互补、互利共赢的原则，与政府机构、大型企业签订合作协议，实现资源共享，促进共同发展。集团公司与广西壮族自治区、兵器工业、华融资产等签订战略合作协议，实现强强联合、资源共享。保利科技与国开行等金融机构及中石油、英国 New Age 等专业公司合作，加速海外业务拓展。保利地产加强业内合作，努力控制土地成本和负债率，与地方政府开展深度合作。



集团公司与中国兵器工业集团公司在京签署战略合作协议

保利科技打造“三位一体”业务格局

保利科技着力打造“军贸为本，资源为主，民品为辅”三位一体的业务格局，不仅与国内军工集团建立了广泛的合作关系，而且随着军贸溢出效应不断扩大，还与中石油、中石化、中铁建、中电投、中农发、华为、青建等知名央企和民营企业，在石油天然气、燃气发电、市政交通、工业技术、广播电视、农业开发、新能源等多领域开展了有效合作。

“两手抓”战略的实施和“三位一体”业务布局的构建，不仅使科技公司积累了海外业务开拓、经营、管理和运作的宝贵经验，还加深了对当地市场、制度和法律环境的了解，积累了丰富的业务运作经验。



中国一拖与保利科技签订战略合作框架协议

2013年7月5日，中国一拖和保利科技有限公司在北京保利集团总部签订了战略合作框架协议。保利集团利用国际合作资源和综合贸易优势，通过为一拖引进技术、咨询等方式开展国际间技术合作。

依据协议，双方同意建立全面、稳定的战略合作伙伴关系，在贸易业务、装备制造、文化产业等领域开展合作。共同合作开拓国际市场，积极推进双方共同认可并选定的农业装备产品的市场推广、销售、培训、售后服务等工作；共同开发适销对路的产品；商议共同建立产品货源、售后服务基地。





公平招投标

保利集团严格管理招投标过程，遵守制度规定，为供应商提供公平、公正的竞争平台，维护消费者及企业权益，并不断加以完善，先后修订了集团采购执行制度、集团采购管理规定等。

保利地产坚持公平、公正、公开的采购模式，与资质、信誉、产品及服务品质良好的供应商建立长期战略合作伙伴关系，并不断深化供应商的合作，通过与战略客户开展互动交流来巩固战略合作伙伴关系。坚持双赢的经营目标，致力于为客户提供高质量的产品和优质服务。



保利能源山西分公司举行 2013 年度物资采购公开招标会

保利地产采购模式



使命责任 保国利民促发展

社会责任 创造可持续价值

社会责任 共建美好新家园

环境责任 打造可持续生态

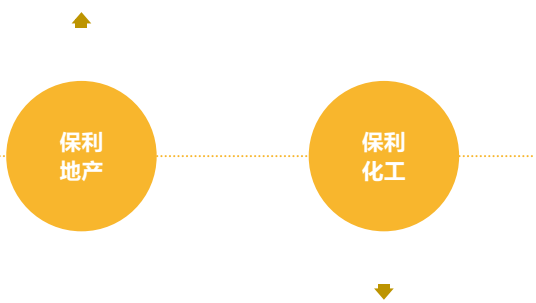
海外责任 尽责拓展走出去



责任采购

保利集团及下属企业严格执行采购相关制度标准，对供应商进行严格的分类管理，积极推行本地化采购政策，规范流程，注重采购环节。

严格把控战略合作方标准，始终要求大品牌、技术追求创新的企业，要求合作方具有环保责任感，积极推行绿色建材，并将供应商的环境政策纳入供应商评估体系，积极引导供应商履行社会责任。



制定并严格执行《采购管理程序》、《合格供方评定制度》、《采购物资分类标准》等相关制度标准。推行原材料采购供应制度，按照其对产品的影响程度对采购物资实行分类管理，制定分类目录；对供应商实行档案管理，建立供应商档案，要求供应商遵守法律法规和行业标准。

保利南方积极探索本地化采购策略

对常规采购，公司制定了严格的合同审批流程，对采购的执行、到货接收、检验入库的各个环节进行严密的跟踪及监督。

对常置易耗品采购，建立供货厂家详细资料并与供货单位建立长期供货关系，并通过每年一次对供应商的资质、信用、质量等方面进行评估。

保利南方在工作中逐渐形成采购策略：

- 重视供应商以往业绩和公司信誉
- 保持合理的供应商数量和分布位置
- 鼓励供应商早期参与、及时反馈
- 发现和培养供应商、人员配备
- 客户与供应商关系意识导向专项培训、充分考虑供应商的利益
- 鼓励公平交易
- 提供技术和管理经验
- 相互信任、通力合作，建立超越合同的长期契约、伙伴关系





专题案例：将社会责任理念融入企业内部审计

保利集团围绕“一个目标、四个结合、六个注重”的总体要求，持续推进内部审计组织和制度建设，加强内审人员培训工作，坚持风险导向原则，加大对低效资产和高风险业务的监督检查力度，促进集团公司持续稳健均衡发展。

进一步完善
内部审计规章
制度



- 研究起草《集团公司财务收支审计管理办法》，规范财务收支审计监督工作。
- 研究制定《集团公司内部审计工作流程》，从审计立项、审前准备、审计实施、审计报告和后续审计等五个阶段，对内部审计流程加以规范和指导。
- 建立《内部审计要情》简报制度，从2013年4月开始，每季度一期，共编发3期，定期反映集团公司内部审计工作开展情况，披露审计发现的问题。

多种形式开展
专项审计监督
检查



保利集团结合国资委重点检查整改落实工作以及企业具体工作实际积极开展专项检查、内部审计、离任责任审计以及项目专项审计，抓问题，提建议、稳步推进企业内部审计工作，将社会责任理念融入其中。

认真做好集团
公司首次内部
控制评价



2013年4月，审计监察部对集团公司2012年建立起的内部控制体系进行首次评价。评价从内控体系设计的合理性和运行的有效性两个方面入手，采取子公司自评与集团公司独立测评相结合的方式，共发现在资金、采购、成本、销售、法律事务和人力资源管理六项关键业务控制流程中存在的一般性缺陷32项，并逐一提出了整改建议，推动了集团公司内控体系的不断完善和持续优化。

社会责任 共建美好新家园

保利集团坚持守法合规经营，推动和落实企业法制工作，完善内部管理，全面提升企业法律管理能力和水平；进一步把落实安全生产和保障员工权益放在突出位置，建立安全生产制度，完善安全生产组织体系，举办安全生产教育培训；坚持企业和员工双赢的理念，拓展人才储备和培养渠道，构建和谐稳定的劳动关系；坚持社会责任与构建和谐社会相统一，积极推动公益事业发展，扶贫帮困、关爱社会。



守法合规	40	安全生产应急	44	社会公益	50
法制建设	40	员工发展	45	应对自然灾害	50
反腐倡廉	40	权益保护	45	扶贫济困	50
安全生产	41	民主管理	46	捐助科教文卫事业	51
安全生产管理	41	员工成长	46	志愿者服务	52
安全培训教育	42	员工关爱	48	专题案例：集团开展安全生产大检查推进企业平稳发展	53

安全生产培训覆盖率

99%

员工培训总投入

2338 万元

2013 年对外捐赠总额

331 万元





守法合规

保利集团严格遵守国家法律法规，诚信经营，依法纳税，规范开展生产经营活动。不断构筑法治体系，完善规章制度；开展内部风险管理，制定内部控制评价报告；加强法律教育和道德教育，加强反腐倡廉工作。

法制建设

2013年，保利集团召开法制工作总结会，总结2010年以来集团法制工作的进展和成效，并部署未来一年法制工作重点。拟订《法律工作管理办法》、《商标事务管理办法》等制度，提高企业法制工作水平；健全法律顾问制度，提高企业法律顾问专业素质和综合能力；同时积极推进普法工作，以“六五”普法活动为契机，通过组织知识竞赛、法律讲座、网络培训、座谈会等方式，多措并举、积极推进普法宣传活动。

“六五”普法 全面推进依法治企

保利集团积极开展普法教育活动，加强全员的法制宣传教育，从防范法律风险的角度构筑企业经营管理体系，形成合规化经营理念。

开展普法宣传教育活动。12月4日全国法制宣传日期间，集团组织全体员工开展“六五”普法知识竞赛，通过开卷答题的方式作答，并对疑难问题进行讨论、查找资料进行考证。

利用内部刊物及网络宣传相关法律法规。集团利用内部刊物《保利风采》定期对全员进行法制宣传，每期推出不同的知识内容，对全员进行广泛的法律知识普及。组织专题培训讲座。定期举办法律知识专题讲座，邀请高层次的专家、学者讲授与公司生产经营相关的新法律法规。

2013年保利集团企业法制工作总结会



反腐倡廉

保利集团持续推进党风廉政建设和反腐败工作，与各级领导干部签订党风廉政建设责任书，形成了分工明确、责任到位、考核严格的反腐倡廉工作机制，进一步加强对企业领导人员的考核；认真落实廉洁教育工作，加强对关键岗位人员的职业道德教育。

保利科技继续深入开展反腐倡廉工作，加强对各级领导干部的党纪政纪教育；开展廉洁从业专题培训，提高公司党员领导干部的廉洁自律意识；坚持反商业贿赂，编选具有代表性的商业贿赂案例，开展警示教育；强化纪检系统自身建设，提高纪检队伍综合素质。

保利财务始终坚持公平市场竞争原则，严格遵守《反不正当竞争法》、《反垄断法》等法律法规，杜绝商业贿赂、虚假宣传等各类不规范经营活动，为维护社会公共利益和健康稳定的市场经济秩序做出贡献。

安全生产

保利集团不断完善安全管理制度，成立安全生产管理机构，全面落实安全生产责任制；举办安全生产教育培训，落实安全生产绩效考核；开展安全应急演练，提高应对能力，保障集团安全运营。



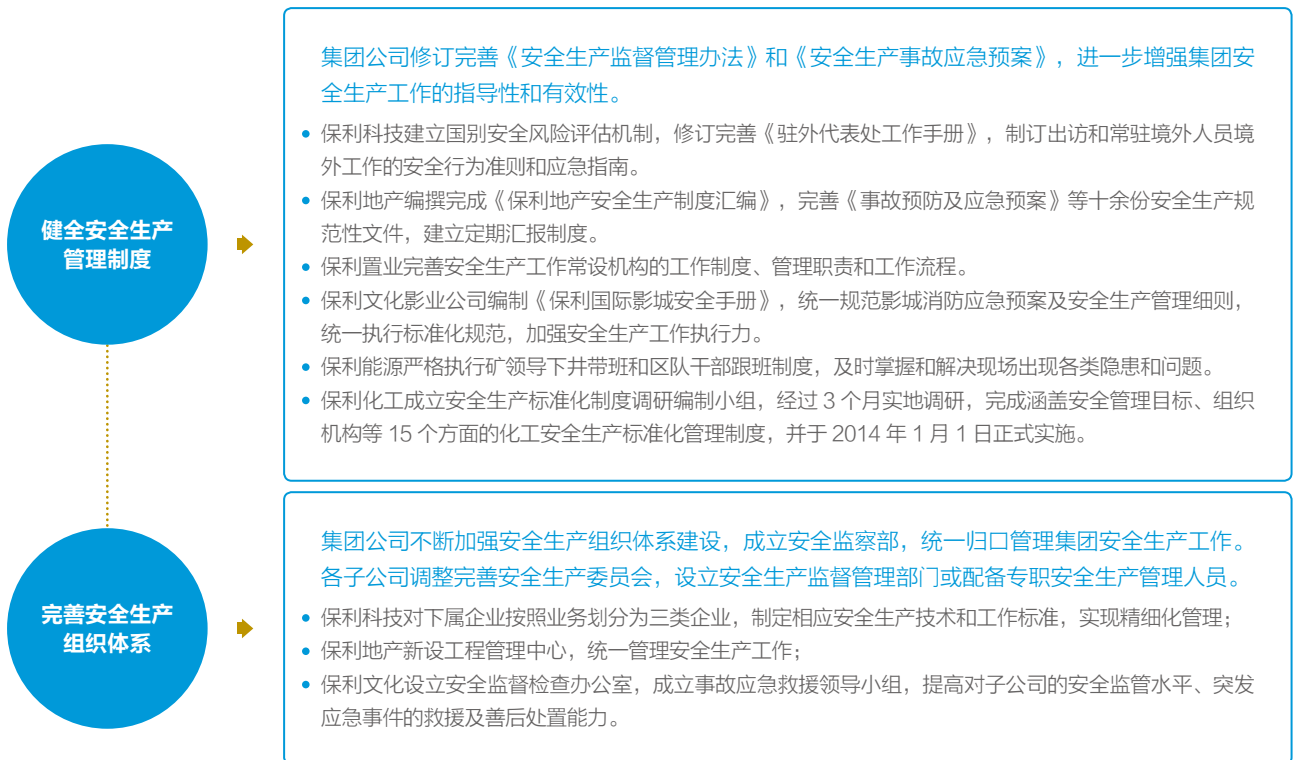
保利科技安全生产现场工作会

安全生产管理

保利集团及下属企业结合行业特点和自身实际，有针对性地制定安全生产管理制度，完善安全生产组织体系，加强安全文化建设。集团公司与各子公司签订安全生产责任书，明确安全生产工作职责和任务，提出总体控制目标和考核措施。



集团领导关注基层员工安全生产情况





2013年，公司定期开展
安全生产培训

99%

保利能源深蓝公司安全管理新举措

保利能源深蓝公司始终坚持“安全第一、预防为主、综合治理”的安全生产方针，进行安全隐患排查、治理工作，坚持“严格制度、情感沟通、安全到点、责任到人，宽奖严罚”的安全管理准则，连续两年实现安全生产零事故。

2013年6月，国家安监总局、新疆维吾尔自治区安监局及来自 CCTV、新华网、经济日报、青年报等多家中央和新疆维吾尔自治区主流媒体组成的30余人“全国安全生产万里行”新闻采访团莅临保利能源深蓝公司卡特里西铜锌矿检查、采访，了解企业整体安全管理及建设情况。



深蓝公司领导接受央视采访



安全培训教育

保利集团牢固树立“安全至上”理念，推动安全文化体系建设，不断创新培训形式。通过组织观看安全生产事故警示片、举办消防逃生知识讲座、开展安全知识演讲竞赛等方式，提升基层员工安全意识，实现员工从“要我安全”到“我要安全”的转变。2013年，公司定期开展安全生产培训，覆盖率达99%。

1

保利地产落实“三级”安全教育制度、岗前培训制度，完成建筑施工、供配电、消防监控等安全生产业务培训20余项。

2

保利置业通过开展情景式模拟培训，提前发现员工安全生产中的薄弱环节，进行安全意识教育，使员工掌握突发事件处理能力。

3

保利化工每年初制定培训计划，安全管理部门负责按照计划督促开展有针对性的培训。针对一线员工、进行严格的岗位安全培训；组织一般管理人员和中层干部及各基层单位员工进行安全法律法规学习，观看事故案例和进行案例分析，提升员工安全意识和操作技能；此外，安全生产月期间组织全员安全培训考试，核发《安全工作资格证书》，做到持证上岗；坚持开展对民爆从业人员资格培训、特种作业人员资格培训。



保利文化开展安全生产专题培训



保利文化对员工进行急救常识培训

4

保利能源举办首届安全知识竞赛活动，开展“煤矿安全质量标准基本及要求及评分办法”宣贯活动，各子公司建立安全为主的“三个一”培训机制（利用班前会每日学习一道题，每周分析一个事故案例，每月组织一次全员考试），各类培训参与人数达 13657 人次。

5

保利南方统一组织安全管理人员参加北京市住建委 B、C 类人员培训考试，通过率达 89%。

6

保利文化各级企业组织开展安全教育及培训百余场次，参与员工逾 5000 人次。

第一届“保利能源杯”安全知识竞赛取得圆满成功

2013 年 6 月 27 日，保利能源控股有限公司在山西灵石举办第一届“保利能源杯”安全知识竞赛，共 12 支代表队 36 名选手参加了此次竞赛。

本次竞赛目的在于推动保利能源各企业“安全生产月”活动的深入开展，扎实推进安全“双基”建设工作，认真吸取安全事故教训，进一步提升公司安全质量标准化建设水平，严格落实各项安全生产制度，完善安全生产管理工作。

保利能源杯安全知识竞赛





安全生产应急

集团总部及各下属企业不断完善安全生产应急预案，构建多级应急组织体系；主动与地方政府应急预案做好衔接，统筹配置应急救援队伍、装备和物资；开展有针对性的预案演练，不断提升应急处置能力。

“四不两直”方式消除安全隐患

2013年7-8月，保利集团按照“全覆盖、零容忍、严执法、重实效”的原则，对各子公司组织开展安全生产集中大检査，并根据“四不两直”方式，即“不打招呼”、“不听汇报”、“不用陪同”、“不用接待”，“直插基层”、“直插现场”，对民爆、能源等业务板块再次进行抽查暗访，提高检查的有效性和真实性，更切实际地反映项目安全管理现状及安全隐患。

集团对子公司开展安全检查



保利财务完善系统安全突发事件的应急处置方案，定期排查信息系统安全，并派专人每天巡检维修机房设备；同时安装摄像头，进行实时监控，保证公司软件、硬件、网络及数据等信息系统安全；

保利地产组织预案演练近 200 次，参与人数超过 13000 人次。

保利文化在剧院、影城等人群密集场所开展应急预案演练数百次，参与员工近万人次，演练内容涵盖防火、防爆、防盗、防汛、紧急疏散等。

保利能源所属各煤矿及金属矿山开展防突水、瓦斯、火灾、顶板、防滑坡等各类事故应急预案演练 23 次。

保利文化认真开展应急演练



保利化工制定应急响应方案，建立应急反应体系，加强应急通讯联络以及应急监测；规范应急事件应对流程，包括应急设施管理、应急安全保卫、应急撤离措施、应急救援、应急状态终止；注重应急反馈，及时总结事故后果评价、完成应急报告。



员工发展

权益保护



保利物业内部讲师培训

保利集团坚持“以人为本，人尽其才”的理念，积极推进人事管理创新和机制创新，保障员工权益，注重保护员工隐私，促进员工发展，注重人文关怀，努力提供优越的工作环境，营造尊重知识，尊重人才的氛围。

保利集团及其下属公司严格遵守《劳动法》和《劳动合同法》，规范执行劳动用工制度，与职工通过平等协商签订劳动合同；同时制定《企业年金方案实施细则》，启动企业年金工作；集团关注员工身心健康，为员工提供定期体检，建立健康安全档案；及时对员工进行心理疏导，注重缓解员工工作压力；努力为员工提供优越的工作环境，提供良好的职业生涯规划 and 广阔的发展平台。

2011-2013 年保障员工权益关键绩效

指标	单位	2011 年	2012 年	2013 年
劳动合同签订率	%	100	100	100
社会保险覆盖率	%	100	100	100
参加工会的员工比例	%	100	100	100
女性管理者比例	%	9.8	7.9	7.8
员工总数	人	32752	41728	48633
人均带薪休假天数	天	8.9	9.1	9.1



民主管理

保利集团及其所属企业不断加强工会、职工代表大会的民主管理功能，切实保障员工权益。

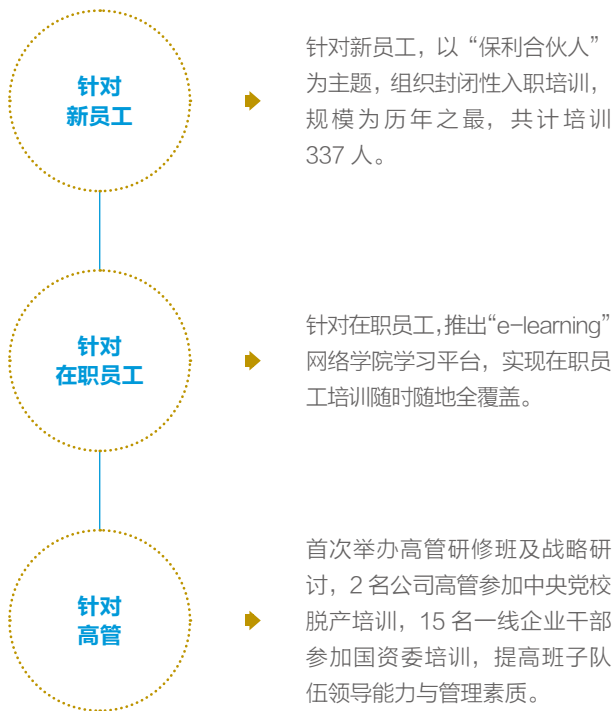
<p>保利文化制定《关于建立和完善职工代表大会制度的实施意见》，职工代表实行常任制，每届任期三年，任期届满，连选连任。</p>	<p>保利能源对涉及员工劳动权益、生活福利方面的事项充分行使表决权；依程序评议、监督企业各级领导干部任用建议权。</p>
<p>保利南方建立保利协鑫（徐州）投资开发有限公司工会委员会。公司工会会员人数 35 人，加入工会的比例为 100%。同时开设合理化建议箱和民主恳谈会，听取员工的意见和建议。</p>	<p>保利化工制定三级（公司级、车间级、班组级）厂务公开制度，通过公开栏、公司信息平台、企业内刊等形式公布政策决定、出台制度等内容。同时建立群众反馈意见箱，每月召开民主管理会。</p> <p>保利财务重视员工参与企业民主管理的权利，召开全体员工大会，商讨涉及员工利益的事项。</p>

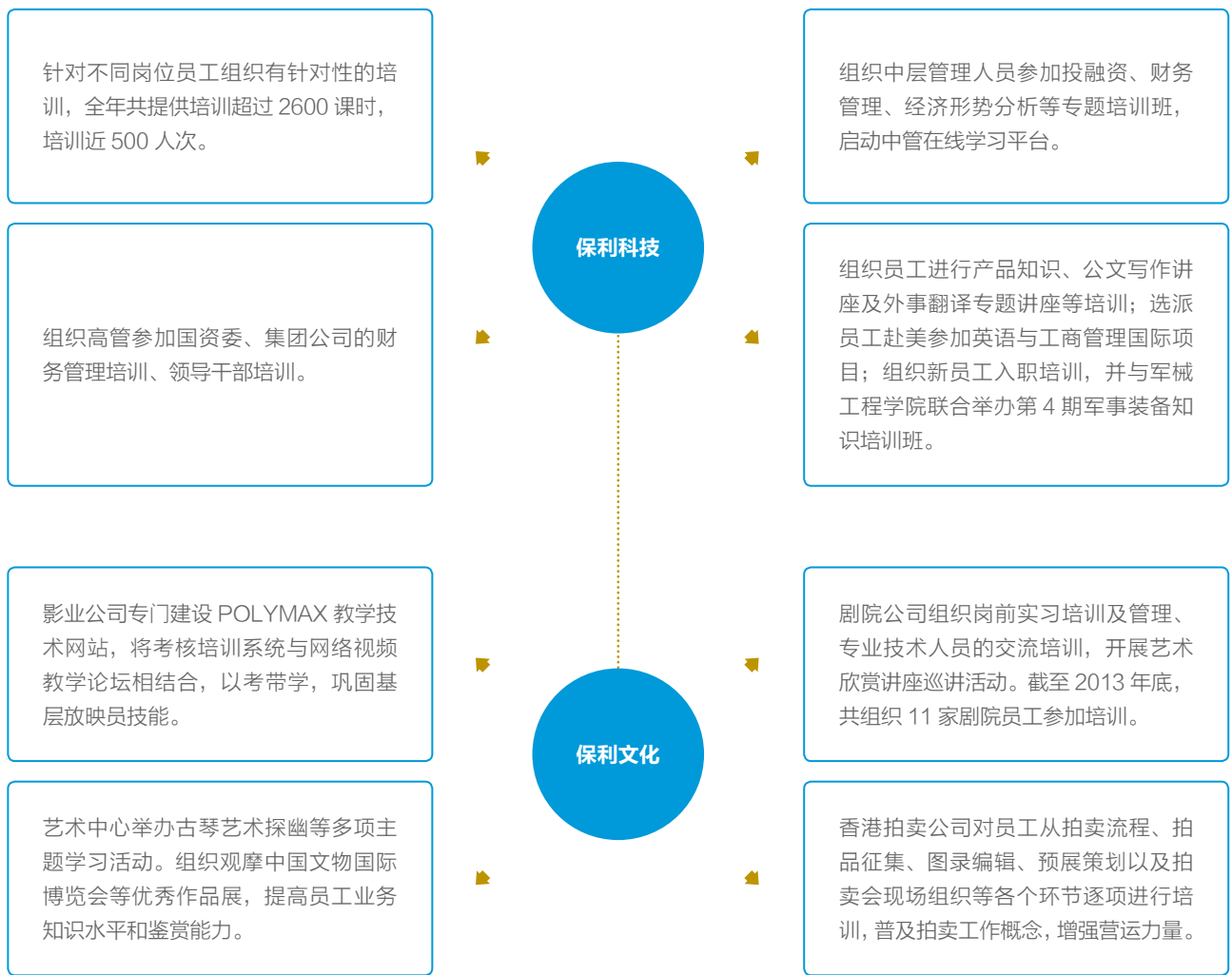
员工成长

员工培训

保利集团围绕战略发展目标，制定人才发展规划，逐步形成人才规划、引进、培养、使用、评价、激励、退出的闭环管理。加强全员培训，扩大与专业培训机构合作，探索内部培训师制度，不断提升干部员工队伍整体素质。

2013 年，集团公司针对不同入职时间和管理岗位的员工积极开展入职培训教育。





2011-2013 年员工培训绩效

指标	单位	2011 年	2012 年	2013 年
人均培训时长	次	26	21	22
员工培训总投入	万元	1800	1763	2338



员工发展

保利集团推行公开招考聘用制度，重新梳理部门职责和定岗定编，制定《集团公司职称评定管理办法》和《集团公司职称评定程序》，拓宽员工晋升通道和人才流转通道，促进员工职业生涯发展与公司发展和谐统一。

集团修订干部管理相关制度，加大集团总部与子公司之间、各业务板块之间干部轮岗交流力度，大力引进高层次人才，加强后备人才培养。实行差别化激励政策，积极探索员工持股、岗位分红权等中长期激励机制，完善薪酬绩效管理体系。

保利地产“Y”型发展路径

为了满足员工多层次的职业发展需要，保利地产提供了“Y”字型的双通道的职业发展路径。

专业序列

岗位描述：以专业能力完成个人业务指标；
职业方向：成为专业领域内有影响力的专家；

管理序列

岗位描述：承担制定或执行业务发展策略，组织和管理团队，落实各级部门业绩目标的岗位；
职业方向：成为带领团队冲锋陷阵的经理人。

保利能源不断强化职工队伍建设，举办各类技能大赛，提高员工综合素质。2013年2月，保利能源平山公司荣获国务院国资委授予的“中央企业职工技能竞赛先进单位”称号。



员工关爱

保利集团关爱企业困难员工，多年来坚持对困难员工实施帮扶，成立职工互助基金会和捐资助学基金会；同时注重员工工作和生活的平衡，组织多样化的文体活动，丰富职工业余生活，营造和谐工作氛围。

组织健步活动 提倡健康理念

2013年保利地产在系统内启动历时全年的“重走长征路”职工健步行活动，以低碳环保、简单易行的健走活动，带动员工参与运动、坚持锻炼的积极性。此外公司还成立了足球、篮球、羽毛球等员工体育俱乐部，并为员工设立健身场所，组织比赛。

保利地产迎新年健步走活动





1. 徐念沙董事长慰问银光民爆受伤员工
2. 保利能源举行第二届职工羽毛球比赛
3. 保利文化上海东方艺术中心党支部组织员工参观“南京路上好八连”连史馆
4. 保利能源新疆和翔公司公司汉族和少数民族职工拔河比赛
5. 保利南方举行职工健步走活动
6. 保利化工“重走长征路，健康万里行活动启动仪式”



使命责任 保国利民促发展

市场责任 创造可持续价值

社会责任 共建美好新家园

环境责任 打造可持续生态

海外责任 尽责拓展走出去

2013年，保利集团
对外捐赠总额为

331 万元



2013年，保利能源在
山西和新疆累计修路、
绿化、捐款、助学支教、
对口帮扶等共计

512 万元

社会公益

保利集团积极投身社会公益活动。援助受灾地区居民，推动贫困地区基础设施建设；成立志愿者队伍，开展志愿帮扶活动；支持科教文卫事业，服务地区发展。2013年，保利集团对外捐赠总额为 331 万元。

应对自然灾害

面对自然灾害，保利集团通过参与捐款等各种形式的援助活动，帮助受灾地区居民度过危机。

援助灾区人民 传递深深爱心

4月20日四川雅安重大地震灾害事件发生后，保利集团启动“情系芦山、支援灾区”爱心捐赠活动，共募得善款 163.9 万元。

地震发生当日，保利地产成都公司第一时间启动地震应急预案，逐一排查 5 万户业主房屋安全，并及时启动救援服务站，为援救人员及灾民免费提供饮用水、药品、食品，24 小时全力协助抗震救灾。

保利集团在灾区设立抗震救援服务站



扶贫济困

保利集团在积极应对自然灾害的同时，做好贫困地区的扶持工作，促进地区发展，改变穷困面貌。

保利能源积极推进援疆项目建设

别斯库都克煤矿和吉朗德煤矿等重点项目是国家煤炭十二·五规划建设项目，卡特里西铜锌矿项目是新疆自治区、巴州重点建设项目，也是保利集团援疆的重点项目。保利能源响应国家号召，积极支持贫困地区经济发展建设，通过项目建设带动当地上千劳动力就业，进一步推动当地经济建设和民生工程建设。

2013年，保利能源在山西和新疆累计修路、绿化、捐款、助学支教、对口帮扶等共计 512 万元，为援助贫困地区建设、改善民生做出了重要贡献。

情牵地区发展 奉献善心爱心

保利置业积极投身公益慈善活动。云南公司为香格里拉宁蒗灾区学生捐款 168,600 元修筑五公里公路，广西公司为“美丽广西·清洁乡村”活动捐赠 11 万元，上海公司为嘉定区举办的“蓝天下的至爱”公益慈善活动捐赠 8 万元，山东、广西物业等公司走访当地贫困学生家庭，送去助学金。

保利置业云南泸沽湖爱心公益之旅





爱心拍卖助力社会公益

北京保利国际拍卖有限公司结合企业经营主业，与多家机构联合通过公益捐赠的形式奉献爱心。2013年4月，保利拍卖与中国社会福利基金会免费午餐基金等多家机构联合举办“把爱传出去——免费午餐2周年庆”活动，活动现场保利拍卖联合合作机构与艺术家共捐赠作品29幅，现场拍卖总成交捐赠金额为89万元。

2013年保利地产和基金爱心午餐计划



捐助科教文卫事业

保利集团及下属企业心系科教文卫事业发展，通过捐款资助、志愿服务等形式，为贫困落后地区科教文卫事业发展贡献一份力量。

援助学校建设 促进学生成长

2013年5月，保利集团为内蒙古伊金霍洛旗保利希望小学捐赠篮球、摄像机、电子琴等教学设备，进一步完善学校基础设施建设。

自2001年捐建内蒙古保利希望小学以来，保利集团已连续十余年为内蒙保利希望小学提供资助和帮扶，先后

为学校捐资建造校舍，美化绿化校园，购置文体设备等，极大地改善学校教学条件，丰富了校园生活，促进学校更好更快发展。

内蒙古伊金霍洛旗保利希望小学捐赠仪式



传播主流文化，满足百姓需求

保利剧院公司始终秉承“文化惠民”的服务宗旨，积极开展志愿服务活动、公益活动，开展多种形式的公益演出。

- 东艺剧院作为上海市首批推出的4家公益演出定点剧院之一，长期坚持四大系列公益演出，全年演出近70场。
- 河南艺术中心将《胜利的歌声——纪念抗日战争胜利暨世界反法西斯战争胜利68周年音乐会》的800张演出门票全部免费赠送给河南市民，为市民带来文化大餐。
- 惠州公司全年共组织10场活动“惠民文化大讲堂”，邀请本地文化艺术名家及专家组织开展各类型公益性群众活动，并为惠州市环卫及园林工人免费赠送100张演出门票。

保利剧院文化惠民演出





保利为特殊教育学校献爱心

保利科技赴河北省滦平县特殊教育学校进行捐助和慰问。此次公益之行，科技公司为学校的师生带去了价值15万元的助学物资，解决了滦平特教学校目前急需的部分学习和生活用品。

保利科技捐助滦平特殊教育学校现场



志愿者服务

保利集团积极组织员工参与志愿服务活动，扶老助残、扶贫济困、奉献爱心，弘扬志愿精神，彰显集团积极参与和谐社会建设的责任形象。

“和基金”公益平台

保利地产公司近年来不断加强“和基金”公益平台建设，由单纯公益项目资助，转向对员工、业主共同参与公益慈善活动的倡导。2013年全年共有超过6500名员工、20000名业主参与。

9月12日至15日，由员工和业主共同组成的“和基金”志愿者团队，深入全国重点贫困县——布拖县进行70人助学项目的情况回访。志愿者们走进每一位受助学生家，了解贫困学生学习环境和住宿条件的改善情况。

保利地产制定“和基金”四大主题公益计划，开展和乐中国·童画中国梦、“雅安地震抗震救灾行动”、“万家灯和贺中秋”等主题活动，受益人群超过100万人次。



保利置业为一线劳动者送“清凉”

2013年8月，武汉遭遇近十年最热夏天，保利置业为高温下坚守在一线的环卫工人、交警、公交的士司机，以及地铁建设者送上水、西瓜及消暑药品，消暑降温，关爱一线劳动者健康。

保利置业为的士司机送“清凉”



专题案例：集团开展安全生产大检查 推进企业平稳发展

背景

保利集团认真贯彻国务院关于集中开展安全生产大检查决策部署和中央领导同志有关批示精神，有效落实安监总局和国资委、中央企业开展安全生产大检查工作动员部署视频会议有关要求，结合企业自身实际情况，研究制定《中国保利集团公司安全生产大检查实施方案》，积极开展各业务安全生产大检查。

实施过程

民爆业务

- 保利化工分重点抽查、内部全面检查、各企业安全生产交叉互检三个阶段开展安全生产大检查，各生产线班组长以上人员全面参与，检查出现场管理不够科学、防护措施不够全面等问题共计 126 项，已整改完成 93 项；

能源业务

- 保利能源加强作业现场隐患的排查与治理工作，在检查中强化安全超前问责制度、强化安全质量标准化达标建设、加强安全管理建设，并加大监督检查力度，全面跟踪复查隐患及落实整改情况，有效保持生产经营持续稳定；

房地产业务

- 保利南方、保利地产、保利（香港）及保利置业分别根据自身情况和房地产建筑施工行业的特点，制定安全生产大检查实施方案，并根据检查项目编制评分手册，严格按照手册内容开展；

文化业务

- 保利文化根据下属企业分布特点拟定抽检计划，联合集团公司文化业务检查组，先后前往北京、上海等 13 家下属企业开展安全生产大检查。剧院公司采取各地剧院自查与管理中心巡查并举的方式进行隐患排查；影业公司完善安全生产上报机制，要求各影城每月自检，并提交安全自检报告；北京拍卖、香港拍卖、广东拍卖、艺术中心、投资公司及博物馆等均结合自身实际开展了安全生产检查。

贸易业务

- 保利科技组织召开安全生产工作现场会，组成安全生产检查组，通过企业自查与上级巡查相结合的方式，加大专项治理力度，及时排查和纠正各类安全生产隐患，将事故隐患消灭在萌芽状态。

特点及成效

此次安全生产大检查全面覆盖五大业务领域，纵贯平台公司、区域公司、一线生产企业、项目公司等，总体呈现出“一长效，三结合”的特点：第一，建立安全检查长效机制；第二，指定检查和随机抽查相结合；第三，内部专家和外部专家相结合；第四，交叉互检与巡查相结合。

此次安全生产大检查针对存在的问题进行了全面的排查和整改，提高了集团及各级企业的安全思想意识，进一步落实各级企业安全生产责任制及奖惩制度，完善安全质量标准化建设，推动安全生产管理工作的持续改进，为集团的持续稳定健康发展提供了有力保障。

下一步工作重点

集团下一步将着力采取三个方面的措施加强安全生产工作力度：第一，进一步提高安全思想意思，全面落实安全生产责任；第二，加强安全制度建设，强化安全管理执行；第三，加大监督检查力度，强化重点领域整治。

张振高总经理在保利能源裕丰公司监控室检查井下安全生产工作情况



环境责任 打造可持续生态

保利集团秉持“节能减排，科学发展”的环保理念，不断强化环境意识，大力推行节能减排措施，提高资源利用效率，加大绿色环保产品的研发，倡导绿色办公，促进企业与自然的和谐共处。



环境管理 56
节能减排 57
绿色办公 58

专题案例： 59
打造绿色建筑



使命责任 保国利民促发展

市场责任 创造可持续价值

社会责任 共建美好新家园

环境责任 打造可持续生态

海外责任 尽责拓展走出去



环境管理

保利集团着力加强环境保护机构建设，完善环境保护制度，加大节能减排资金及技术投入，努力追求绿色低碳发展，切实履行环境责任，积极推进生态文明建设。

保利地产进一步落实绿色战略体系和管理体系，制定完善《保利地产绿色建筑一星级技术标准》和《保利地产绿色建筑二星、三星级推荐技术标准》，督导项目施工企业贯彻落实《建筑节能工程施工质量验收规范》，加强对产品的质量管理及环境管理。

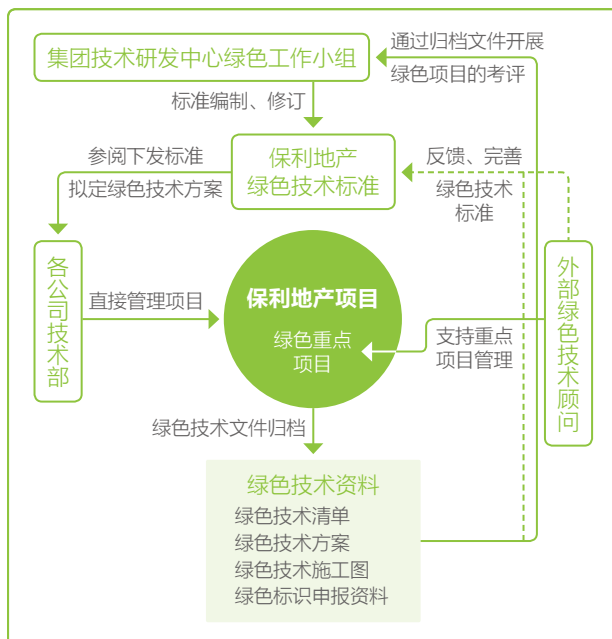
保利化工设置环保职能部门，负责对环保设施操作进行维护保养、废气废水噪声及固废等污染物排放情况监督检查，同时做好记录，建立排污档案。

徐念沙董事长赴保利化工调研指导环境管理工作



节能减排

保利地产绿色建筑工作流程



保利集团积极加强节能减排机构建设，修订完善节能减排制度体系，加强部署节能减排工作，不断提升节能减排管理水平。

2013年，保利集团万元产值综合能耗同比下降5.6%，万元增加值综合能耗同比下降7.8%，二氧化硫排放量同比下降4.4%。

保利地产加强绿色战略研究，督导在项目施工现场的各企业认真贯彻落实《建筑节能工程施工质量验收规范》。

保利文化下属剧院将部分区域的石英射灯更换成LED射灯，降低电能消耗；投资改造员工宿舍生活热水供应设备，节约天然气和电能消耗；将部分区域普通工作灯、照明灯更换为高效泛光灯，减少电能消耗。

保利能源提出“挖出地下黑色宝藏，建设地面绿色银行”环保管理模式，加大瓦斯抽放和利用，化害为利、变害为宝。针对矿井通风机、提升机、主运输皮带机、主排水泵等机电设备启动转矩大、消耗功率大等问题，在项目技改或基建煤矿选用上述设备时，统一选用变频电控，变频启动和变频运行，有效解决启动和运行环节能耗大的问题，切实提高能源使用效率。

保利化工通过采用先进技术和设备，实施清洁生产，从源头最大限度地减少污染物的产生量；通过配套建设环保设施，加强末端治理对污染物的削减，在保证各项污染源达标排放的基础上，控制污染物的排放总量。

保利民爆编制《保利民爆集团节能减排监督管理暂行办法》。各分、子公司制定节能减排管理办法等相关政策，积极开展能耗定额管理，定期进行能量平衡测试，按能效标准组织开展工作，并安排专项资金进行节能技术开发，大力推行节能技术改造，淘汰高耗能工艺、设备和产品，扎实推动节约型企业建设。



绿色办公

保利集团及各级企业积极宣传绿色理念，倡导员工低碳环保的生活方式，践行绿色办公。





专题案例：打造绿色建筑

绿色建筑是一项大力改善我国环境质量的举措，也是未来建筑发展的必然趋势。保利集团积极将环保理念融入产品的研发和推广中，采用高能低耗技术，为社会提供低碳安全的优质产品，倡导绿色环保生活。

截止2013年底，保利置业全国区域内有代表性的绿色节能建筑项目如下：

1
 绿建三星级标示项目两个：上海翡丽云邸和威海保利凯旋公馆；

2
 绿建二星级标示项目两个：深圳保利上城和烟台保利香榭里公馆；

3
 绿建一星级标示项目：广州保利西悦湾。

深圳保利上城通过了 LEED-CS 金奖预认证。上海保利广场获得白玉兰奖、鲁班奖等各类建筑工程大奖，采用内通风双层呼吸式幕墙、高效节能机电机组等各种绿色建筑技术。

上海翡丽云邸项目



<p>采用太阳能储热罐，集中采暖，分户供应热水；</p> <p>在屋顶绿化中，采用雨水收集系统，混凝土透水地面，既避免地面积水，也可以采集地面雨水供应绿化灌溉使用；</p>	保利置业·翡丽云邸项目广泛使用绿色环保技术，绿色环保技术特色	<p>小区建筑摆放通过风模拟测试，避免楼间风；</p> <p>车库局部自然采光，节约能耗，同时通风干燥；</p> <p>使用 low-e 玻璃，高能效比中央空调，保温节能。</p>
--	--------------------------------	--



保利上城花园 7、8 栋

认证目标：中国绿色建筑评价标识二星奖

保利上城花园 5 栋

认证目标：美国 LEED-CS 金奖认证



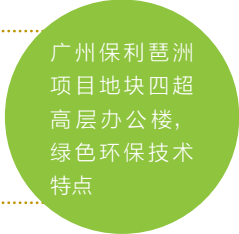
上海保利广场外通风双层幕墙节能技术

采用轮转式热回收组，回收排风热量对新风进预热；

外墙采用单元式玻璃幕墙，玻璃板材为共三层的夹胶中空 LOW-E 玻璃系统；

采用雨水收集系统回收雨水，收集场地、屋面雨水，用于场地绿化、景观补水及浇灌道路等；

设置专用淋浴间等，方便员工骑行单车上下班，节能减排；



设置专用回收物间，并分类回收玻璃、硬纸板、塑料、金属、废纸等；

全部使用预拌混凝土，减少施工过程的噪音、粉尘和废水排放；

所有人员密集区域安装永久性二氧化碳传感报警器，以根据室内情况实时调整新风量，保证室内空气新鲜度。

广州科学城总部基地 A 座写字楼获得国家绿色三星级设计标识，并取得了美国 LEED 金级预认证，于 2013 年 12 月接受国家住建部对绿色在建项目的巡查，获得通报表扬。



使命责任 保利利民促发展

市场责任 创造可持续价值

社会责任 共建美好新家园

环境责任 打造可持续生态

海外责任 尽责拓展走出去



北京保利国际广场

保利地产 2013 年全国共新增绿色建筑定位项目 29 个，申报建筑面积共计 663 万平方米。

所获奖项

广州科学城总部基地项目、北京保利国际广场、广州保利·天悦等项目获得美国 LEED 金级认证；

广州科学城总部基地项目成功通过国家绿色三星建筑的设计标识认证，成为保利地产第一个绿色三星建筑；

北京保利国际广场、广州保利·天悦等项目通过绿色二星级认证；武汉、广东、华南、郑州等地住宅项目基本全部达到绿色一星建筑标准。

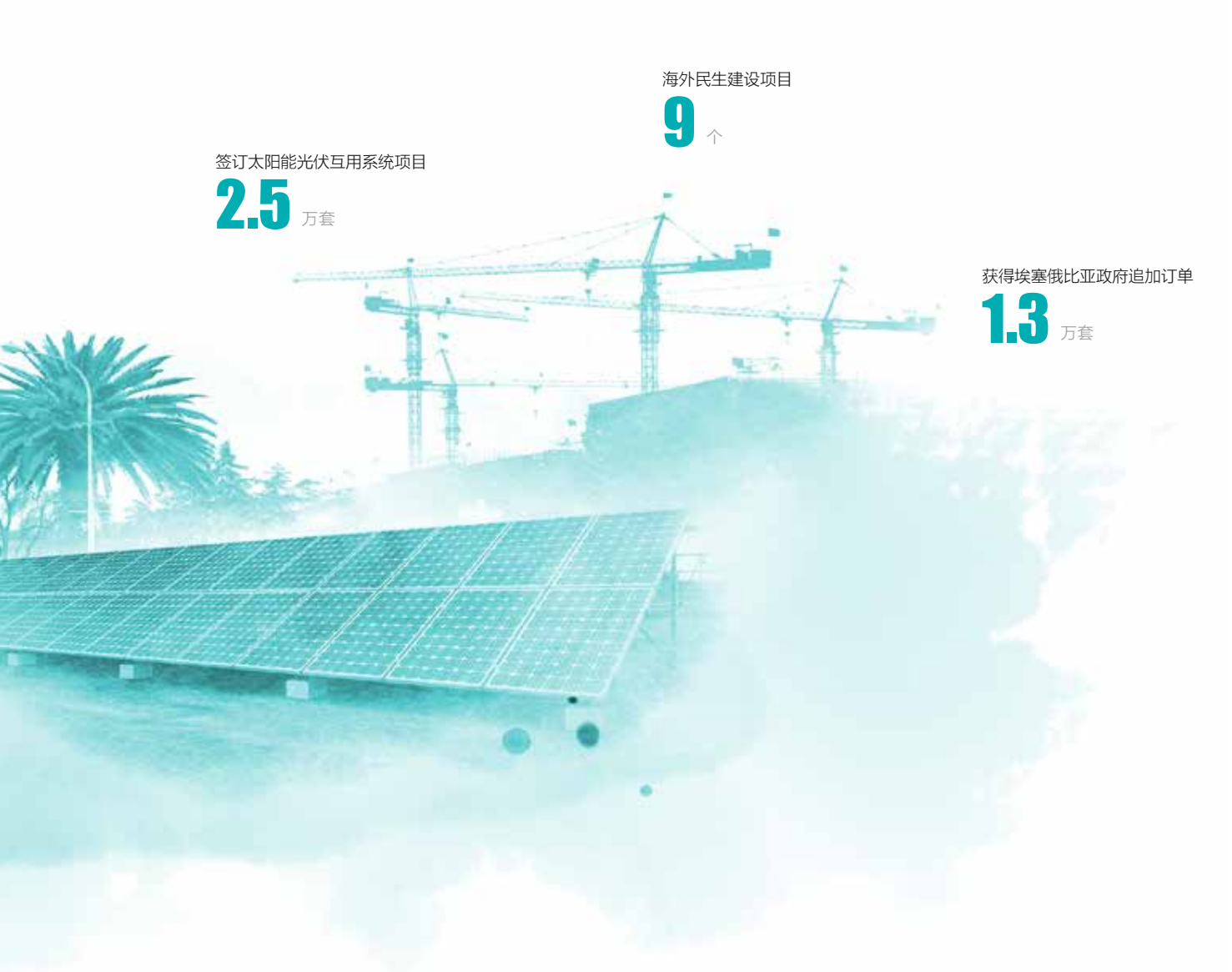
海外责任 尽责拓展走出去

保利集团将社会责任理念融入国际化经营战略，快速拓展国际化业务，重视在海外社区履行社会责任。在“走出去”过程中积极投身到当地建设中，更加注重技术转让、人员培训以及经验共享，展现作为一个负责任企业良好的国际公民形象。



助力经济发展 64
推进责任先行 65

实现和谐共赢 66
专题案例：
保利点亮非洲 66



签订太阳能光伏互用系统项目

2.5 万套

海外民生建设项目

9 个

获得埃塞俄比亚政府追加订单

1.3 万套



助力经济发展

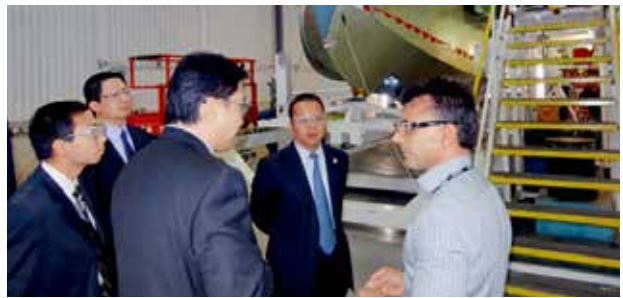
保利集团积极参与企业所在国家和地区的经济建设，广泛涉足煤炭、油气和矿产资源的勘探与开发、工程承包等领域的投资与合作，推动友好往来，促进当地经济发展。



坦桑尼亚燃气电站

积极推进技术合作 助力非洲农业发展

在苏丹，保利科技成功签订了一系列农业生产机具技转项目，推进农业技术合作；在坦桑尼亚，保利科技与中非农业投资有限公司签署《战略合作协议》，考察并积极探讨推进坦桑农业种植项目。



推进责任先行

保利集团在海外运营中始终坚持“责任先行”的原则，根据当地社会发展水平，利用企业自身优势，投入资金或技术参与基础设施项目、民生项目援建，发展公益事业，促进当地民生发展和社会进步，树立了中国企业海外负责任的形象。

2013 年民生建设项目

- 与乍得成功签订巴塔河大桥项目；
- 赞比亚城市道路项目主体工程已经完成，进入收尾阶段；
- 斯里兰卡国家陆军总医院；
- 喀麦隆国防部房建及国家议会大楼；
- 拉维国防部军官宿舍；
- 加纳国防部房建项目部分竣工交付；
- 加纳代表处办公楼完成主体结构建设。



赞比亚市政道路项目

赞比亚市政道路项目，位于赞比亚首都卢萨卡，主要包括既有道路改造和新建道路，道路全长约 50 公里。该条公路的修建使用了先进的工艺技术，改善了当地民生，促进当地人员就业，提高了保利集团的企业形象，同时促进军贸业务的发展。





实现和谐共赢

保利集团在发展海外业务的同时，推动当地的沟通和联系，促进社会融合，致力于与所在国家共同发展，为其带来切实、可持续的经济与社会效益，实现共赢。

保利科技承建的苏丹法希尔公路项目地处非洲达尔富尔高原腹地，达尔富尔地区反政府武装活动猖獗，加之特殊的地理位置、恶劣的自然环境、复杂的政治环境以及落后的交通都制约了当地社会经济的发展。

科技公司员工不惧危险，攻坚克难，保证了项目的顺利进行。这条长达 168 公里的公路，被苏丹政府命名为“西部救国公路”，它不仅是连接法希尔和乌木凯达代之间的首条现代化城际公路，还具有很高的政治和安全价值，建成后对于促进当地经济建设和社会发展也具有非常重要的推动作用，同时也将推进中苏友谊再上一个台阶。

苏丹法希尔公路在建





专题案例：保利点亮非洲

在非洲撒哈拉以南地区，5 亿居民缺乏能源供应，农村用电率只有 2%。为了改变这一现状，世界银行“点亮非洲”计划应运而生，目标是在 2030 年之前为撒哈拉以南地区的 2.5 亿人口提供低价、可靠、安全的照明产品和基本能源服务。经与近 100 家国际公司的激烈竞标，科技公司脱颖而出，与埃塞俄比亚水利能源部签订 2.5 万套太阳能光伏户用系统供货、安装合同，成功入围世行“点亮非洲”项目。

2012 年起，“保利点亮非洲”正式启动。截至 2013 年，埃塞 2.5 万套农村家庭太阳能项目安装工作已基本完成，同时再获埃塞政府 1.3 万套太阳能户用系统的追加订单。坦桑尼亚偏远地区 2 所学校的太阳能电站和 110 套 80W 太阳能路灯项目成功交付；津巴布韦 160KW 太阳能电站项目安装完成；卢旺达 416 套 300W 太阳能户用项目正在安装。

非洲地区存在山路崎岖、用户分散、安装条件差等诸多困难，保利科技精心组织当地安装服务队伍和运输车辆，攻坚克难，昼夜不休，保证了设备按计划抵达安装现场；当地经济条件差，甚至连铁钉都很难找到，而且房屋的材质单薄简陋，在屋顶安装太阳能板异常困难。保利科技工作人员不怕麻烦，随身携带全部物料和工具，并自带干粮，以节约更多的时间和人力，确保安装到位。

“保利点亮非洲”项目的执行，让太阳能电灯进入千家万户，结束了当地居民世代用不上电的历史，改善了当地的民生，提升了企业的形象，加深了中国在当地的影响。埃塞国家电视台和新华社报道了此项目，并给予高度评价，盛赞该项目为埃塞人民带去了光明，进一步增进了中埃两国的友谊，为中非良好互动关系的深入发展做出了贡献。



未来展望

2013年是保利集团不平凡的一年。集团总收入达1314亿元，利润205.6亿，经营业绩继续保持央企排名前列，开拓了跨越式发展的新局面，谱写了保利事业的辉煌篇章。

未来，保利集团将继续深入贯彻党的十八大精神，落实国资委的要求，稳中求进保增长，突出质量抓绩效，加强管理再提升，加快“走出去”步伐，实现集团持续稳健均衡发展。



保质保量
推进业务协同发展



保利集团将进一步发挥企业优势，持续推进贸易、地产、文化、能源、民爆业务的协同发展，切实履行集团的本职责任。努力打造有品位的企业，提升保利服务水平，塑造具有强烈使命感的央企形象。

科学管理
实现企业科学发展



保利集团将进一步加强科学管理，加快先进管理体系建设，提升公司管理水平；注重科技规划与企业发展战略的融合，不断提升企业的科技创新能力；挖掘客户需求，精细服务质量，全面提升产品质量和服务水平；推动资源共享，与利益相关方开展深度合作，实现双方共赢，事业共进。

以人为本
构建社会良好秩序



保利集团将继续完善企业守法合规体系，加强反腐倡廉工作建设，确保企业的稳健发展；完善安全管理制度，健全安全应急体系，加强安全培训工作，确保企业安全稳定运营；以人为本，构建完备的职业体系，打造高素质人才队伍，平衡员工工作生活；持续推进企业慈善公益事业，履行作为央企的社会责任。

稳步推进
助力生态文明建设

保利集团将持续推进环境管理建设，进一步完善环境管理和环保培训等相关制度；努力探索低碳节能的环保生产模式，打造绿色建筑，推进环保产品设计、研发和应用；强化员工绿色办公意识，创建健康和谐的环境氛围。

携手伙伴
共建和谐海外社区

保利集团将坚持遵守当地法律法规，树立良好的企业形象；同时关注资源国的社会发展，为当地经济社会做出贡献。保利集团将携手海外社区人民一道，创造经济、社会、环境效益的共赢。



关键绩效表

市场绩效指标

指标	单位	2011年	2012年	2013年
资产总额	亿元	2934.4	3829.1	4552.9
营业收入	亿元	688.0	983.2	1314.4
利润总额	亿元	146.5	187.7	205.6
净利润	亿元	105.5	136.8	150.7
国有资产保值增值率	%	117.3	121.9	131.3
纳税总额	亿元	144.88	169.6	209.0

社会绩效指标

指标	单位	2011年	2012年	2013年
员工总数	人	32752	41728	48633
社会保险覆盖率	%	100	100	100
劳动合同签订率	%	100	100	100
员工培训总支出	万元	1800	1763	2338
员工人均培训时长	小时	26	21	22
工会入会率	%	100	100	100
人均带薪休假天数	天	8.9	9.1	9.1
员工志愿活动人数	人	1578	1645	1704
安全生产培训覆盖率	%	95	97	99

环境绩效指标

指标	单位	2011年	2012年	2013年
办公废弃电脑回收处理量	台	634	776	742
废弃硒鼓回收量	台	154	137	144
视频会议次数	次	1365	1576	1752

评级报告



中国社会科学院经济学部企业社会责任研究中心（以下简称“中心”）受中国保利集团公司委托，从“中国企业社会责任报告评级专家委员会”中抽选专家组成评级小组，对《中国保利集团公司 2013 年社会责任报告》（以下简称《报告》）进行评级。

一、评级依据

《中国企业社会责任报告编写指南（CASS-CSR 3.0）》暨《中国企业社会责任报告评级标准（2014）》。

二、评级过程

1. 过程性评估小组访谈中国保利集团公司社会责任部门成员；2. 过程性评估小组现场审查中国保利集团公司及下属企业社会责任报告编写过程相关资料；3. 评级小组对企业社会责任报告的管理过程及《报告》的披露内容进行评价。

三、评级结论

过程性（★★★★★）

集团企业发展部牵头成立报告编写组，高层领导参与编写推进及报告审定；编写组对利益相关方进行识别与排序，根据公司重大事项、国家相关政策、行业对标分析等对实质性议题进行界定；计划在官方网站发布报告，并将以印刷品、电子版等形式呈现报告，具有优秀的过程性表现。

实质性（★★★★★）

《报告》系统披露了“提供优质服务”、“弘扬传统文化”、“责任采购”、“绿色建筑”、“安全生产”等所在行业关键性议题，具有优秀的实质性表现。

完整性（★★★★☆）

《报告》从“保国利民促发展”、“创造可持续价值”、“共建美好新家园”、“打造可持续生态”、“尽责拓展走出去”等角度，披露了所在行业 68.0% 的核心指标，完整性表现良好。

平衡性（★★★★☆）

《报告》披露了“内控缺陷数”、“安全生产隐患数”等负面数据信息，并对子公司安全生产隐患排查及整改成效进行阐述，平衡性表现良好。

可比性（★★★★★）

《报告》披露了“营业收入”、“纳税总额”、“员工总数”等 20 个关键绩效指标连续 3 年以上的历史数据，并对“军品出口签约额”、“净利润”等数据进行横向比较，可比性表现优秀。

可读性（★★★★☆）

《报告》框架清晰，篇幅适宜，语言流畅；使用图片、表格等表达方式，与文字叙述相得益彰；水墨画设计风格，恢弘大气，提高了报告的悦读性，可读性表现领先。

创新性（★★★★☆）

《报告》各章均以分目录和关键绩效开篇，层次分明，责任成效一目了然；以专题案例结尾，生动阐述该版块核心责任实践，重点突出，具有领先的创新性表现。

综合评级（★★★★★）

经评级小组评价，《中国保利集团公司 2013 年社会责任报告》为四星级，是一份优秀的企业社会责任报告。

四、改进建议

1. 增加行业核心指标的披露，提高报告的完整性。2. 增加负面数据和负面事件信息的披露，提高报告的平衡性。

评级小组

组长：新华网副总裁 魏紫川

成员：清华大学创新与社会责任研究中心主任 邓国胜
中国社科院经济学部企业社会责任研究中心常务副主任 张蕙
中心过程性评估员 翟利峰、张晓丹

评级专家委员会主席
中心常务副理事长

评级小组组长
中心副理事长



指标索引

目录	中国企业社会责任报告编写指南 (CASS-CSR 3.0)	页码
关于本报告	P1.2-P1.5	封二
报告目录		1
董事长致辞	P3.1	2
总经理致辞	P3.2	3
关于保利		
公司简介	P4.1-P4.4	4
发展沿革	P4.7,P5.3	5
公司领导		6
组织架构		7
责任管理	P2.2-P2.3,G1.1,G1.3,G2.1-G2.4,G5.1-G5.5,G6.1-G6.2	8
使命责任 保国利民促发展		
发展战略		12
服务国家		12-14
情系民生	M2.12,M3.1,S1.6	16-19
专题案例一： 开展群众路线教育活动		20
市场责任 创造可持续价值		
国有资产保值增值	M1.1,M1.4-M1.6,S1.4	24-28
技术创新		29-30
客户满意	M2.1,M2.3,M2.5,M2.7,M2.9-M2.10,M2.13-M2.14	31-32
携手伙伴	M3.3,M3.5,M3.7-M3.9,S4.8,E1.6	34-36
专题案例二： 将社会责任理念融入企业 内部审计		37
社会责任 共建美好新家园		
守法合规	M3.2,S1.1-S1.3	40
安全生产	G4.4,M2.4,S3.1-S3.4	41-44
员工发展	S2.6,S2.21-S2.22,S2.24-S2.26,S2.28-S2.29	45-48
社会公益	S1.7,S4.12-S4.14	50-52
专题案例三： 落实安全生产责任制， 推进企业平稳发展		53
环境责任 打造可持续生态		
环境管理	E1.1	56
节能减排	E2.1-E2.2 E2.7-E2.8 E2.11	57
绿色办公	E1.10	58
专题案例四： 打造绿色建筑	E1.13 E2.9-E2.10 E3.4 E3.6	59
海外责任 尽责拓展走出去		
助力经济发展		64
推进责任先行	S4.1,S4.4	65
实现和谐共赢	S4.11	66
专题案例五： 保利点亮非洲		67
附录		
未来展望	A1	68
关键绩效表	P4.5,P5.2,S1.5,S2.1,S2.3,S2.4,S2.9,S2.11,S2.13,E1.11-E1.12	70
评级报告	A2	71
指标索引	A3	72
意见反馈表	A4	73

意见反馈表

尊敬的读者：

本报告是中国保利集团公司向社会公开发布的第三份社会责任报告，为了不断改进报告编制工作，我们特别希望倾听您的意见和建议。请您协助完成反馈意见表中提出的相关问题，并选择以下方式反馈给我们。

邮 寄：北京东城区朝阳门北大街 1 号新保利大厦 企业发展部

您的信息

姓名	联系电话
工作单位	传真
职务	E-mail

选择题（请在相应位置打√）

选 项	很好	较好	一般	较差	很差
1. 本报告全面、准确地反映了保利集团对经济、社会、环境的重大影响？					
2. 本报告对利益相关方所关心问题的回应和披露？					
3. 本报告披露的信息、指标、数据清晰、准确、完整？					
4. 本报告的可读性，即报告的逻辑主线、内容设计、语言文字和版式设计？					

开放性问题

1. 本报告最让您满意的方面是什么？

2. 您还需要了解哪些信息？

3. 您对我们今后发布社会责任报告有何建议？
